



*Bienvenue en*  
**TERRES  
d'AUXOIS**

**CHAMBRE D'HÔTES L'ANCIENNE  
COMÉDIE - SEMUR-EN-AUXOIS**

CHAMBRE D'HÔTES L'ANCIENNE  
COMÉDIE

Bienvenue dans notre chambre d'hôtes à Semur-En-  
Auxois

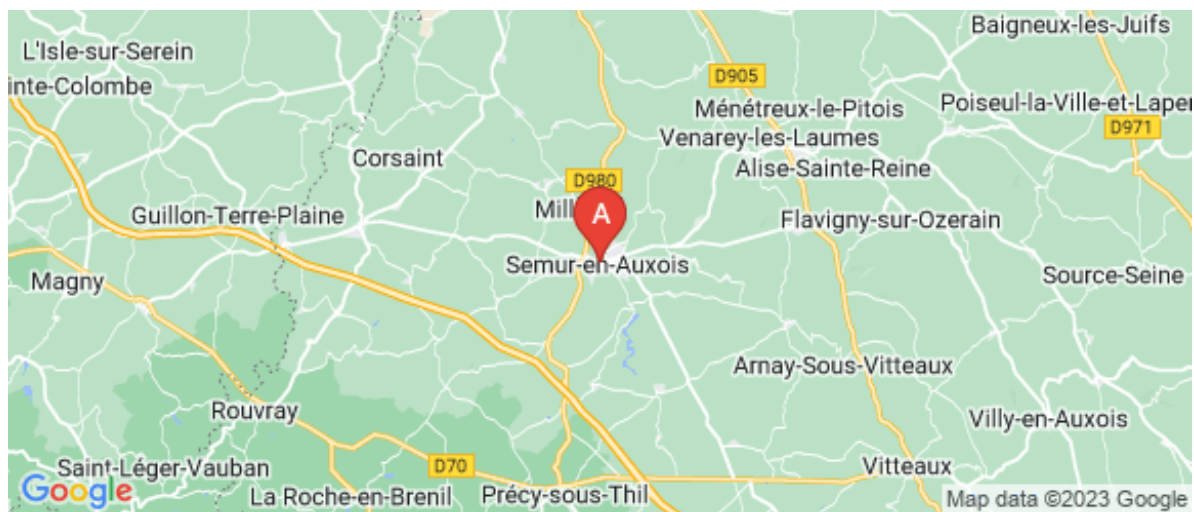
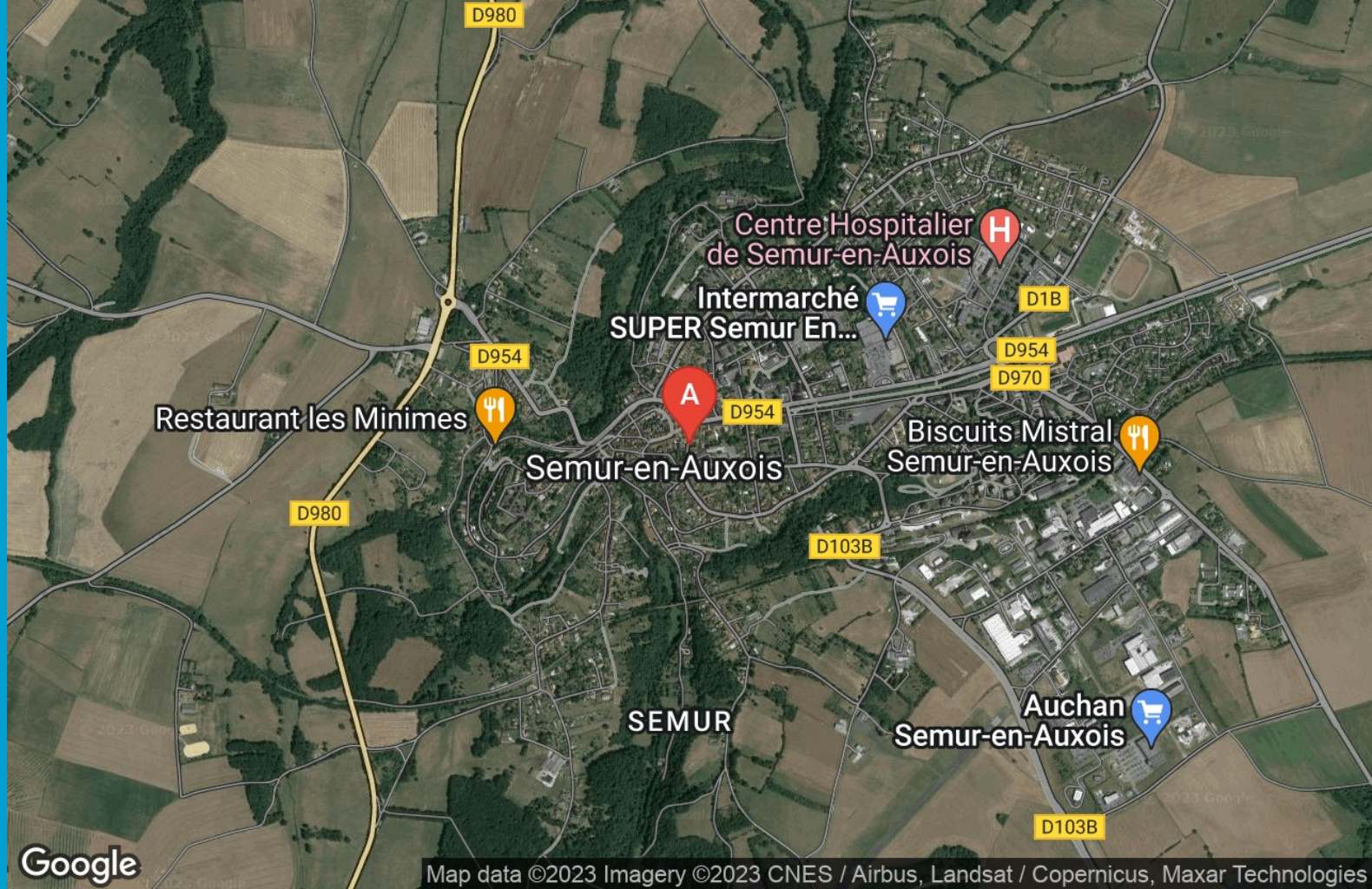
<https://lanciennecomedie-auxois.fr>



Valérie DELBORE

☎ 06 12 08 66 66

**A** Chambre d'hôtes L'Ancienne Comédie : 6,  
rue de l'Ancienne Comédie 21140 SEMUR-EN-  
AUXOIS





## Chambre d'hôtes L'Ancienne Comédie

 Chambre d'hôtes L'Ancienne Comédie




Chambre d'hôte avec salle de bain privée dans une maison de caractère, en plein de centre de Semur-en-Auxois. Je vous accueille avec plaisir pour vous faire découvrir notre si belle région. Vous pourrez profiter d'un petit jardin et de deux parking à 100 m.



## Infos sur l'établissement

 *Communs*

 *Activités*

 *Internet*      Accès Internet

 *Parking*

 *Services*

 *Extérieurs*



## Chambre d'hôtes L'Ancienne Comédie



Chambre



0

personne



0

chambre



0

m2

*Chambres*

Chambre(s): 0  
Lit(s): 0

dont lit(s) 1 pers.: 0  
dont lit(s) 2 pers.: 0

*Salle de bains / Salle  
d'eau*

*WC*

*Cuisine*

*Autres pièces*

*Media*

*Autres équipements*

*Chauffage / AC*

*Exterieur*

*Divers*

## A savoir : conditions de la location

*Arrivée*

*Départ*

*Langue(s)  
parlée(s)*

*Annulation/  
Prépaiement/  
Dépot de  
garantie*

*Moyens de  
paiement* Chèques bancaires et postaux Espèces

*Ménage*

*Draps et Linge  
de maison*

*Enfants et lits  
d'appoints*

*Animaux  
domestiques* Les animaux ne sont pas admis.

## Tarifs (au 13/03/23)

Chambre d'hôtes L'Ancienne Comédie

Tarif standard pour 2 personnes. Petit déjeuner compris. Réduction de -4 euros pour 1 personne.

Tarifs en €:	Tarif 1 nuit en semaine (L, M, M, J, D)	Tarif 1 nuit en weekend (V ou S)	Tarif 2 nuits weekend (V+S)	Tarif 7 nuits semaine
du 04/03/2023 au 31/12/2023	67€	67€		

# Mes recommandations

Toutes les activités et loisirs

Les incontournables

OFFICE DE TOURISME DES TERRES D'AUXOIS  
TERRES-AUXOIS.FR

Bienvenue en  
**TERRES  
d'AUXOIS**



## Le Mont Drejet

☎ 03 80 92 36 96  
20 Rue Buffon

0.1 km  
📍 SEMUR-EN-AUXOIS



Bar-brasserie ouvert de 8h30 à 20h du mardi au dimanche du 1er septembre au 30 juin et de 8h30 à 20h du lundi au dimanche en juillet-août Sélection de thés, cafés d'origine, cafés italiens et glaces artisanales élaborées par un maître artisan glacier Menu bœuf Bourguignon, lasagnes, croque monsieur... salades diverses et variées Service jusqu'à 14h30 Crêpes, gaufres... à toute heure



## La rumeur

☎ 03 80 92 16 05  
14 Rue Buffon

🌐 <http://www.larumeur21.com>

0.1 km  
📍 SEMUR-EN-AUXOIS



Elle court, elle court la Rumeur\*, venez y déguster une cuisine maison élaborée par notre chef. A La Rumeur, nous ne travaillons que des produits frais afin de vous proposer une délicieuse assiette, généreuse et parfumée à souhait. Nos serveurs vous accueillent avec le sourire et vous conseillent au mieux. Les produits locaux sont à l'honneur, entre burger maison et tartare, côte de bœuf et bavette du chef, et une variété d'autres plats délicieux. Une bonne brasserie sympathique!



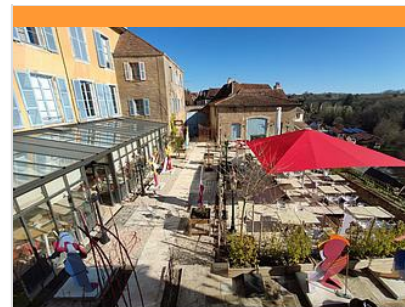
## Le Sagittaire

☎ 03 80 97 23 91  
15, rue de la Liberté

0.1 km  
📍 SEMUR-EN-AUXOIS



Pizzeria et cuisine traditionnelle et du terroir. Petit caveau pour des repas privatifs pouvant accueillir 15 personnes. Terrasse ombragée en été. Pizzas à emporter. Possibilité de recevoir groupe de 30 personnes



## La Cuisine de la Fontainotte

☎ 03 80 96 91 69  
4 Rue de la Fontainotte

🌐 <https://www.lacuisinedelafontainotte.com>

0.1 km  
📍 SEMUR-EN-AUXOIS



## Les Minimes

☎ 06 33 01 40 60#03 80 92 06 19  
39 Rue des Vaux

0.6 km  
📍 SEMUR-EN-AUXOIS



Nous proposons, et ce dès le mercredi 4 novembre : – Du mardi au vendredi, le midi, un menu du jour à emporter sous la forme d'un plateau repas, à 13€. – Des soirées burgers, toujours avec notre pain à burger maison, les mardis et vendredi soir. Le chef vous prépare des petites nouveautés, avec notamment un burger végétarien. – Une carte d'entrées, plats et desserts, pour les autres jours. Bien entendu, le chef continue de cuisiner des produits frais, et tout sera fait ici, par ses soins. Nous réaménageons notre petite salle, pour vous accueillir dans les meilleures conditions. Nous publierons dès lundi les propositions pour la semaine à venir, avec tous les détails. D'ici là, bon courage à tous. Commandes uniquement sur réservation au plus tard la veille. Le restaurant des Minimes est spécialisé dans la cuisine traditionnelle de Bourgogne. Frédéric Allaire, Chef du restaurant Les Minimes de Semur en Auxois, travaille les produits, de saison, et s'appuie de nombreux producteurs locaux. Il aime mettre en valeur les richesses d'un terroir qu'il aime. Ici, tout est « fait maison », sans chichi mais avec savoir-faire, des entrées aux desserts. Le restaurant propose un

menu du jour le midi en semaine, présenté sur ardoise, et différentes formules avec des spécialités bourguignonnes, proposées à chaque service, qui varient au fil des saisons et de l'humeur du Chef. Emmanuelle et Frédéric ALLAIRE sont propriétaires du restaurant Les Minimés à Semur en Auxois. Ils travaillent en couple. Tous deux ont grandi dans cette belle région, et sont amoureux de leur ville. Si leurs parcours professionnels respectifs les ont éloigné un temps, le retour à leurs racines a du sens, comme une évidence. Amateurs d'histoire, de vieilles pierres, avec le « goût du vrai » et vivant avec simplicité, ils se complètent dans un duo réciproquement exigeant sur leur métier.





### Le Pizzaiolo depuis 1989 - Semur-en-Auxois

06 77 85 56 72  
Parking Intermarché  
<https://lepizzaiolo1989.fr/>

0.6 km  
SEMUR-EN-AUXOIS **6**

Vente de pizzas à emporter Tous les samedis à partir de 11h



### La Table de l'Hostellerie

03 80 97 28 28  
Route de Saulieu  
<http://www.hostellerie.fr>

0.8 km  
SEMUR-EN-AUXOIS **7**

Restaurant avec vue panoramique sur la cité médiévale. Cuisine traditionnelle et gastronomique. Salle climatisée. Terrasse face aux remparts de Semur-en-Auxois.



### Le Pari des Gourmets

03 80 97 11 11  
10, rue du Lac  
<http://www.leparidesgourmets.fr/>

3.0 km  
PONT-ET-MASSENE **8**

Bienvenue au restaurant Le Pari des Gourmets. Nous sommes idéalement situés à 3km de Semur-en-Auxois, au cœur des sites touristiques de Haute Côte-d'Or (Alésia et l'Abbaye de Fontenay) dans un cadre calme et reposant. Les chefs vous proposent une cuisine alliant produits du terroir et le savoir-faire ouvert sur le monde. Notre cuisine vous offre un tour d'horizon exquis des saveurs du terroir tout en cultivant le côté inventif de plats authentiques. Réservation fortement conseillée pour assurer une prestation de qualité. Présence chaque dimanche matin sur le marché de Semur-en-Auxois.



### L'Étoile Cinéma

03 80 96 62 44  
6 Rue du Lycée  
<https://www.etoilecinema.com/>

0.2 km  
SEMUR-EN-AUXOIS **1**

L'Étoile Cinéma, cinéma indépendant et classé art-et-essai à Semur-en-Auxois propose une programmation généraliste, de qualité, pour tous les publics. Toute l'année : des projections, des soirées débats, des films et des animations pour les enfants, des festivals autour du cinéma, des soirées pour les jeunes...



### Marie-Christine Cadiou - sculpteur

06 86 94 25 95  
Rue Jean-Jacques Collenot  
<http://www.stages-sculpture-argile.com>

0.2 km  
SEMUR-EN-AUXOIS **2**

L'Association de l'Atelier du musée est située dans les locaux du musée municipal, rue Jean-Jacques Collenot. Sont proposées des activités d'expression plastique pour enfants et adultes (dessin, peinture et sculpture) depuis 25 ans. Ateliers hebdomadaires, en période scolaire. Stage de sculpture le week-end et pendant l'été (modelage avec argile d'après modèle vivant). Nus, bas-reliefs et portraits pour adultes (débutants ou initiés).

# Mes recommandations (suite)

Toutes les activités et loisirs

Les incontournables

OFFICE DE TOURISME DES TERRES D'AUXOIS  
TERRES-AUXOIS.FR

Bienvenue en  
**TERRES  
d'AUXOIS**



## France Montgolfières - Semur-en-Auxois

☎ 03 80 97 38 61  
4 bis rue du Saussis

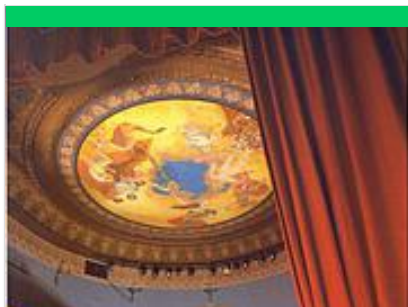
🌐 <https://www.franceballoons.com/espaces-client>

0.3 km

📍 SEMUR-EN-AUXOIS



Baptême de l'air en montgolfière d'avril à fin octobre, au lever ou au coucher du soleil selon la période et le site d'envol choisi. 8 régions d'envol en France : Bourgogne (Beaune, Vézelay), Ile de France, Val de Loire, Champagne, Périgord, Auvergne, Ardèche, Haute-Provence et Pyrénées Orientales. Imaginez la lumière enchantée de l'aube ou du crépuscule. Un ballon décolle sans une secousse, s'élève et glisse doucement, sans un bruit. Sous la nacelle défile un paysage à vous couper le souffle : les vignobles prestigieux de Beaune, la colline éternelle et la basilique de Vézelay, les châteaux de la Loire, les volcans d'Auvergne... Vivez une expérience inoubliable et conviviale. Repartez avec votre diplôme d'aérostier que le pilote aura le plaisir de vous remettre autour du verre de l'amitié !



## Théâtre du Rempart

☎ 03 80 97 01 11  
11 rue du Rempart

🌐 <http://www.theatredurempart.com/>

0.4 km

📍 SEMUR-EN-AUXOIS



Le théâtre à l'italienne de Semur-en-Auxois, est un écrin coloré de style Empire. Aujourd'hui, il est dédié à l'art musical, théâtral et propose tout au long de l'année une programmation de qualité et variée. Le temps d'un spectacle laissez-vous transporter hors du temps et appréciez une acoustique exceptionnelle.



## La Bis-Cyclette / La Re-Cyclette

52 Rue de Vigne 13B, rue J.J. Collenot

0.5 km

📍 SEMUR-EN-AUXOIS



## Aéro-Club de Semur-en-Auxois

☎ 03 80 97 12 04

Aérodrome Rue Jean Mermoz

🌐 <http://www.lfgq.fr>

1.0 km

📍 SEMUR-EN-AUXOIS



L'Aéroclub de Semur-en-Auxois est une école de pilotage qui vous propose : - Des vols d'initiation, - Des promenades, des baptêmes, - La préparation aux brevets de pilote privé (ABL : Brevet de Base puis LAPL ou PPL : Privat Pilot Licence). N'hésitez pas à nous appeler ou à laisser un message mail.



## Club Nautique des Terres d'Auxois

Rue du Lac

3.1 km

📍 PONT-ET-MASSENE



Ski nautique et wakeboard Bateaux électriques Pédalos Kayaks Stand Up Paddle Accueil des individuels et des groupes constitués (CE, centres de loisirs...)

# Mes recommandations (suite)

Toutes les activités et loisirs

Les incontournables

OFFICE DE TOURISME DES TERRES D'AUXOIS  
TERRES-AUXOIS.FR

Bienvenue en  
**TERRES  
d'AUXOIS**



## Lac de Pont

☎ 03 80 97 05 96  
Rue du Lac

🌐 <http://www.ccterres-auxois.fr>

3.3 km

📍 PONT-ET-MASSENE



La baignade est non surveillée. La baignade n'est autorisée que lorsque le niveau de l'eau atteint 17,70 m de hauteur.



## Auxois Morvan Aventure

☎ 06 74 18 93 09  
Route Royale

🌐 <http://www.accrobranche-auxois-morvan.fr>

8.5 km

📍 LE VAL-LARREY



Évadez-vous en famille ou entre amis et venez découvrir les plaisirs de la forêt et de ses sensations. Tyroliennes, saut de tarzan et autres acrobaties vous attendent pour vous faire vivre une aventure inoubliable ! Au total, c'est 13 parcours en ligne de vie continue et plus de 170 ateliers que vous pourrez découvrir en plein cœur de la forêt !



## Gymnase Robert Telha

Rue Alexis Colin Stade Ferdinand  
Brenot

10.7 km

📍 VENAREY-LES-LAUMES

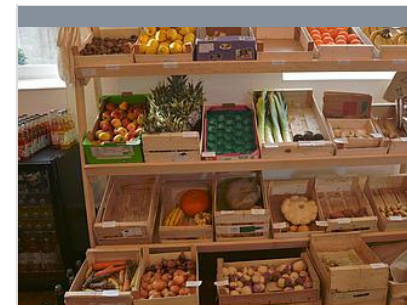


## Autour de l'Abbaye de Fontenay

14.8 km



Départ de l'abbaye. Fondée en 1118 par saint Bernard, l'Abbaye de Fontenay est l'un des plus anciens monastères cisterciens d'Europe. De nos jours propriété privée, l'Abbaye de Fontenay a été l'un des premiers sites français à être inscrit sur la liste du Patrimoine Mondial de l'UNESCO, en 1981. L'ancien monastère est situé au creux d'un vallon classé et entièrement préservé entre hêtres et frênes. Une découverte tout simplement passionnante.



## Virée gourmande autour de Flavigny-sur-Ozerain

14.9 km



La balade gourmande autour de Flavigny-sur-Ozerain vous mène chez des producteurs passionnés et passionnants qui auront à cœur de partager avec vous leur environnement et leur savoir-faire. Leurs produits de qualité viendront remplir votre panier : fruits et légumes, escargots, vins, miel, viande de bœuf, volailles, charcuterie, céréales, huiles et boissons alcoolisées artisanales, fromages, ... et bien sûr, les célèbres Anis de Flavigny ! Voilà de quoi concocter de savoureux repas 100% locaux, tout en se remémorant les belles découvertes de cette virée sur ce territoire de l'Auxois. Avant de partir, pensez à vous munir de votre GPS. Entrez les différents points d'étapes, et en voiture ! - Les vigneron sont fiers et heureux de vous faire découvrir leur métier et leurs terroirs. Les paysages que vous traverserez nécessitent de nombreux soins et une attention particulière tout au long de l'année. Pour votre sécurité et une bonne cohabitation, soyez vigilants à proximité des engins que vous croiserez et respectueux envers les personnes que vous rencontrerez et qui œuvrent dans les vignes. - L'abus d'alcool est dangereux pour la santé, consommez avec



# Mes recommandations (suite)

Toutes les activités et loisirs

Les incontournables

OFFICE DE TOURISME DES TERRES D'AUXOIS  
TERRES-AUXOIS.FR

Bienvenue en  
**TERRES  
d'AUXOIS**



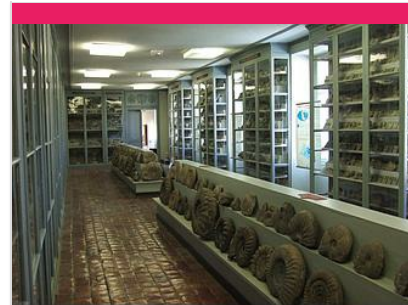
## #ÉPIQUES ÉPOQUES



## Ville de Semur-en-Auxois

☎ 03 80 97 05 96  
2, place Gaveau

🌐 <http://www.terres-auxois.fr>



## Musée municipal de Semur-en-Auxois

☎ 03 80 97 24 25

3, rue Jean-Jacques-Colletot



## Tour de l'Orle d'Or

☎ 03 80 97 05 96  
16, rue du Rempart

🌐 <http://www.socscisem.org>



## Square des Maquis

Rue Pertuisot

16.4 km  
📍



Conseil : faire la balade en 2 jours Ce parcours est une boucle il est donc possible de démarrer l'itinéraire au niveau de n'importe quelle étape. Au cœur de la Bourgogne, entre Auxois et Morvan, partez à la découverte de quelques joyaux venus du Moyen Age, dont les cités de Flavigny-sur-Ozerain et de Noyers-sur-Serein, labellisées « Plus beaux Villages de France » ou Semur-en-Auxois, Saulieu et Avallon. Les amateurs d'architecture seront séduits par le château de Bussy-Rabutin, Ancy-le-Franc, Tanlay ou Bazoches. Joyaux du patrimoine mondial, ne manquez pas la basilique de Vézelay et l'Abbaye de Fontenay, classées par l'Unesco. Entre les deux, la ville de Montbard, son Musée et son Parc dédiés à Buffon, naturaliste et ami de Diderot, et la Grande forge de Buffon, témoins du Siècle des Lumières. Puis partez flâner sur le site naturel des Sources de la Seine. Enfin, les amateurs d'Histoire découvriront les Celtes à travers le Trésor de Vix au Musée du Châtillonnais, puis les Gaulois au Muséoparc Alésia.

0.1 km

📍 SEMUR-EN-AUXOIS



Au détour d'un méandre de l'Armançon, la ville médiévale aux toits roux se dresse sur un promontoire de granit rose. Les portes Sauvigny et Guillier une fois franchies, on découvre le charme des ruelles pavées bordées de maisons à colombages, l'élégance de la collégiale gothique, la puissance du donjon et des remparts qui escaladent la roche et la pittoresque rue Chaude. Le lavoir du quai Baudon vient de faire l'objet d'une restauration et est illuminé la nuit. A noter également un bateau-lavoir, dernier témoignage de ce petit patrimoine en Bourgogne, le chemin des Foulons. La ville de Semur-en-Auxois a reçu le 1er Prix régional du Patrimoine en 2005 pour ses remparts. L'office de tourisme organise des visites guidées pour les groupes toute l'année. Demandez la brochure groupe pour organiser votre séjour pour connaître l'ensemble de nos prestations.

0.1 km

📍 SEMUR-EN-AUXOIS



Installé dans l'ancien couvent des Jacobines du XVIIème siècle, le Musée de Semur-en-Auxois présente d'exceptionnelles collections présentées dans leur muséographie d'origine. Suite aux épisodes révolutionnaires, le bâtiment est désaffecté puis réinvesti en 1833, sous l'impulsion du Sous-Préfet Larribe qui suggère d'y installer une école de Dessin, de Sculpture et d'Architecture. Afin de servir les enseignements de l'école, des oeuvres peintes et sculptées, provenant de dons, sont rassemblées. Dans le but de développer l'éducation populaire, la collection naissante est ouverte aux publics. En 1836, la municipalité décide de la création d'un musée qui, grâce à l'appui permanent du Sous-préfet Larribe et du Député Vatout, verra ses collections s'enrichir par les dons d'artistes. L'un d'entre eux, le sculpteur Augustin Dumont légua en 1884 une partie de son fonds d'atelier à la Ville de Semur. Parmi les modèles originaux donnés par Dumont, se trouve le plâtre de la statue du Génie de la Liberté surmontant la Colonne de Juillet, Place de la République à Paris. L'aménagement du musée se fera par étapes successives : en 1864, 2 salles

0.3 km

📍 SEMUR-EN-AUXOIS



VISITE DE LA TOUR La visite de la Tour de l'Orle d'Or, durant la période estivale et ouvertures exceptionnelles (les groupes sont limités à 18 personnes), est agrémentée d'une présentation de la ville de Semur au Moyen Age. Au fil de la visite, un guide retrace les principaux épisodes de l'histoire de la cité et fournit des clés pour mieux apprécier et comprendre son patrimoine. Les différents niveaux composants la tour offrent des points de vues inédits sur la collégiale, les remparts, la vallée de l'Armançon qui permettent d'apprécier pleinement les différents éléments du paysage urbain de la capitale de l'Auxois au XVème siècle. ----- LA TOUR DE L'ORLE D'OR ET LE DONJON DE SEMUR (Siège et archivage de la Société des Sciences Historiques et Naturelles de Semur-en-Auxois) Édifié à la fin du XIIIème siècle, le donjon de Semur est constitué par un ensemble de 4 tours massives, réunies par de hautes murailles disparues, les courtines, destinées à fermer l'accès à l'espace situé à l'intérieur du méandre de l'Armançon. Forteresse appartenant aux ducs de Bourgogne, le donjon de Semur constituait, au Moyen âge, une

0.8 km

📍 SEMUR-EN-AUXOIS



Tourisme de Mémoire. Inauguré le 9 septembre 2016, cet espace situé au-dessus de la chaume Pertuisot est un lieu de mémoire. Au-delà de la fonction commémorative, cet espace composé de six pupitres, s'inscrit dans une volonté pédagogique, puisque la transmission mémorielle s'articule autour d'un travail réalisé avec les écoles de la ville. A travers les panneaux, on découvre l'histoire de Semur durant la seconde guerre mondiale et le rôle de la résistance puis des maquis à l'échelle locale.

🍴 : Restaurants 🌿 : Activités et Loisirs 🌳 : Nature 🏛️ : Culturel 🍷 : Dégustations

d'exposition sont créées au 2ème étage dont l'une, à éclairage zénithal deviendra la galerie des Beaux-Arts, et en 1866 le 1er étage est spécialement réaménagé pour accueillir les collections de paléontologie et géologie déposées par trois membres passionnés de la Société des Sciences de Semur, Mrs Collenot, Bréon et Bochard. Dans l'esprit d'un cabinet de curiosités, un espace dédié à la zoologie est également agencé. Autant d'exemples illustrant la richesse et la diversité de ce musée, un des seuls en France à proposer aux visiteurs la découverte de collections inédites dans une muséographie du XIXème siècle préservée.

**LES COLLECTIONS DU MUSÉE :**

- > **PALÉONTOLOGIE ET GÉOLOGIE :** La galerie de paléontologie et géologie présente plus de 10 000 spécimens permettant de définir l'étage sinémurien (Jurassique) dont le stratotype est à Semur-en-Auxois. Elle conserve un charme unique, reflétant l'esprit encyclopédique du 19ème siècle.
- > **ZOOLOGIE :** Une salle de zoologie regroupant coquillages, poissons, animaux naturalisés propose un panorama de la faune locale et de contrées plus exotiques, est à l'image d'un véritable cabinet de curiosité.
- > **ARCHÉOLOGIE :** La salle d'archéologie rassemble du mobilier paléolithique, néolithique, gallo-romain et mérovingien parmi lesquels ex-votos (provenant principalement des Sources de la Seine), statuettes, armes, outils, vaisselle, verrerie, bijoux, céramiques et décors architecturaux.
- > **PEINTURE :** Peinture murale médiévale du St Christophe et ensemble de peintures des XVIIe, XVIIIe et XIXe répartis entre les différents niveaux du musée. La Galerie des Beaux-Arts au 2e étage présente des oeuvres signées de Vignon, Bouhot, Nesles, Boulanger, mais également 3 peintures signées de Jean-Baptiste Camille Corot.
- > **SCULPTURE :** L'ensemble de plâtres originaux du 19ème siècle (A. Dumont, Damp, ...), les éléments d'architecture et de décors médiévaux et Renaissance provenant des maisons, couvents de Semur-en-Auxois et de sa collégiale viennent magnifier les salles du musée.
- > **PLAQUES DE CHEMINÉE :** En 1970, le collectionneur Edmé Huchon fait don au Musée de Semur d'un ensemble de 79 plaques de cheminée, dénommées taques. Leurs décors et leurs formes renseignent sur leur commanditaire et sur leur datation (du 15ème au 19ème siècle).

**LE MUSÉE DES ENFANTS A** l'image d'un grand cabinet de curiosités, le Musée de Semur-en-Auxois offre aux enfants des supports adaptés afin qu'ils puissent suivre une visite à leur portée. Des malles de découverte mobilisant tous leurs sens sont proposées dans

place forte quasi imprenable. La tour principale du donjon de Semur, la tour Lourdeault (le patronyme de l'Orle d'Or est plus récent), est un élément essentiel du dispositif de défense, de contrôle et de représentation du pouvoir ducal dans sa ville phare du bailliage de l'Auxois. Ses dimensions imposantes, près de 55 m de haut (dont 44 de maçonnerie) pour 15 m de diamètre extérieur, la tour de l'Orle d'Or était par sa fonction de porte de ville, la pièce maîtresse de cet ensemble fortifié. En effet, avant la construction du pont Joly en 1784, l'accès à la ville haute fortifiée (bourg Notre Dame) se faisait à travers un étroit passage pavé, bordé de deux trottoirs encore visibles au niveau inférieur de la tour en prolongement de la rue des Vaux. Les charrois pouvaient alors aisément être contrôlés, d'abord à l'extérieur depuis un niveau défensif comportant de larges archères, puis par le dessus, grâce à un plancher dominant (La 'Société des Sciences' a rétabli l'estacade sur laquelle se tenaient les sentinelles), une herse et de forts vantaux de porte bardés de fer, avant de pénétrer dans la ville en passant par une autre porte défendue donnant dans la partie basse de l'actuelle rue du Renaudot. Notons que l'important talutage en pierre rapporté sur la partie basse de la tour, est probablement contemporain de la fermeture de la porte et des travaux consécutifs à la construction du pont Joly, et de la chaussée pavée (rues du Pont Joly puis Voltaire). Cette tour possède un espace divisé en six grands volumes superposés, un remarquable exemple d'architecture militaire médiévale.

-----  
----- DATATION

L'étude dendrochronologique des planchers et charpentes, lancée en partenariat par la 'Société des Sciences' et la ville de Semur-en-Auxois, a permis de préciser scientifiquement la date de construction de la Tour : il s'avère que celle-ci a été édifiée en quelques mois en 1274. Le donjon perdra sa valeur défensive par le débastonnement : destruction des murailles réunissant les tours, ordonné par Henri IV, ainsi qu'en atteste la date au-dessus de la porte d'entrée de la Tour : 1606, et qui fut une cause majeure de l'apparition de la célèbre fissure de la Tour. La construction du Pont Joly (1785) et la suppression de l'accès à la ville par le sous-sol de la Tour de l'Orle d'Or continueront la déqualification des remparts.

-----

**LES COLLECTIONS DE LA 'SOCIÉTÉ DES SCIENCES DE SEMUR-EN-AUXOIS'** Propriété de la ville, depuis 1904, la tour de l'Orle d'Or est le siège de la 'Société des Sciences historiques et naturelles de Semur-en-Auxois'. Ses collections sont réparties sur 4 niveaux

chacune des collections présentées et contiennent des informations pédagogiques, des jeux et des accessoires aidant à la compréhension des oeuvres. Sont également abordés le fonctionnement d'un musée et ses différents rôles afin de sensibiliser ces jeunes publics à la conservation et à la transmission d'un patrimoine. Des ateliers sont proposés aux enfants de 5 à 13 ans pendant les vacances scolaires. Afin d'assouvir leur curiosité et d'enrichir leurs connaissances, la boutique du musée dispose d'ouvrages et d'objets ludiques. LA BOUTIQUE-LIBRAIRIE La Boutique-librairie du Musée vous permettra de poursuivre et d'enrichir votre visite grâce à une sélection d'ouvrages et d'objets. LA PROGRAMMATION Toute l'année, le Musée de Semur-en-Auxois développe une programmation destinée à satisfaire tous les publics : visites libres ou guidées (pour individuels et groupes à partir de 4 personnes), visites thématiques, expositions temporaires, ateliers pédagogiques, conférences, concerts. Réservations obligatoires pour les groupes (visites libres et guidées) et pour les individuels qui souhaitent une visite guidée.

des 6 volumes superposés de la tour. Salle d'exposition (1er niveau) : Des vitrines présentent l'action de la 'Société des Sciences' depuis sa création en 1842, action dans différents domaines : sciences naturelles (géologie, herbier, boîtes d'entomologie), paléontologie, archéologie, ethnologie (l'éclairage à travers les siècles, le tissage local au 19e siècle) ; nombreuses photographies des fouilles d'Alésia que la 'Société des Sciences' a conduites pendant un siècle à partir de 1904. Deux vitrines évoquent les fortifications médiévales de Semur. Les 2e et 3e niveau présentent d'une part la collection technologique et d'autre part la bibliothèque et les archivages de la 'Société des Sciences' : - Deux objets curieux à ne pas manquer : le cycle construit à Semur en 1868, et le four solaire du précurseur semurois Mouchot. - Outre des livres imprimés dont la longueur côte à côte dépasserait 600 mètres, des manuscrits et documents originaux font la richesse du fonds de la 'Société des Sciences'. Le 4e niveau, « salle de conférences » autrefois, a conservé son aspect « 1900 » et offre une vue panoramique sur la ville. Des appareils de projection anciens démontrent que la 'Société des Sciences' a depuis toujours privilégié l'utilisation de l'image. Le sous-sol (1er volume) où se trouve l'ancienne entrée de la ville et l'étage sous charpente (6e volume) ne sont malheureusement pas accessibles au public. Par contre, une estacade rétablie par la 'Société des Sciences' permet de se positionner au dessus de l'ancienne voie d'accès à la ville de Semur. La salle d'accueil pour les visiteurs au niveau de la rue a été créée dans le bâtiment appartenant en propre à la 'Société des Sciences' dit 'Conciergerie'.

# Mes recommandations (suite)

Toutes les activités et loisirs

Les incontournables

OFFICE DE TOURISME DES TERRES D'AUXOIS  
TERRES-AUXOIS.FR

Bienvenue en  
**TERRES  
d'AUXOIS**



## Château de Flée

☎ 06 73 20 04 06  
Rue de l'Église FLEE

🌐 <https://www.chateau-semur-bourgogne.fr/>

6.1 km

📍 LE VAL-LARREY



5

Château XVIIIe s. érigé par Louis Dupille de Saint-Séverin, trésorier des guerres du roi Louis XV. Classé à l'Inventaire des Monuments Historiques depuis 1983. Escalier monumental de 18 marches pour entrer dans le XVIIIe s. Fabrique et glacière/fontaine à vertu dans le parc. Lavoir en impluvium en restauration. Caves voûtées romanes. Parc à l'anglaise de 10 ha clôturé de murs avec ruisseaux, sources, étang et point de vue sur l'Auxois. Location de deux suites en B&B/hébergement avec petit-déjeuner "Accueil au Château", piscine extérieure, jardin, terrasse, salon de musique, promenades aux alentours vers le lac de Pont situé à 5 minutes du château. Découverte aérienne du château en hélicoptère avec le propriétaire. Possibilité de vol en montgolfière. Récital privé d'opéra et d'airs de charme 1900 avec la soprano bourguignonne RACHEL. Le parc du château est un domaine de retraite pour les chevaux, renseignements possibles.



## Château de Lantilly

☎ 06 14 09 55 69  
7, rue Saint-Antoine

6.8 km

📍 LANTILLY



6

Le château de Lantilly, surnommé château aux cent fenêtres, bénéficie d'une vue panoramique exceptionnelle sur la vallée des Laumes et le site d'Alésia. Il est entouré d'un parc à l'anglaise qui possède quelques arbres remarquables et est inscrit à l'inventaire supplémentaire des monuments historiques. Son potager fleuri est classé "Jardin Remarquable". Château ouvert uniquement à l'occasion des Journées du patrimoine



## Parc et jardin potager du château de Lantilly

☎ 06 14 09 55 69  
7, rue Saint-Antoine

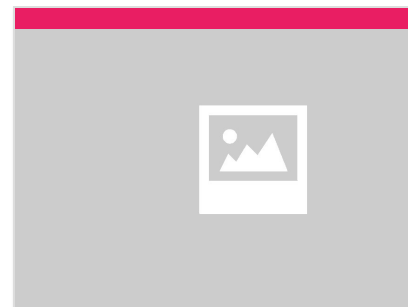
6.8 km

📍 LANTILLY



7

Le Château de Lantilly, dit "Château aux cent fenêtres", est entouré d'un parc à l'anglaise et possède une vue exceptionnelle sur le site d'Alésia, la vallée des Laumes et la campagne environnante (visite du château uniquement aux Journées du patrimoine). Le potager fleuri du château a été restauré par Bertrand et Claire de Virieu avec le paysagiste Camille Muller en 2000... Il a reçu le Label "Jardin Remarquable" en 2004, renouvelé en 2009. Des topiaires d'ifs, de charmes et de buis structurent les différentes chambres du jardin : roseraie autour de la cabane, jardin d'aromatiques autour de la serre, jardin d'eau contemporain autour de l'éolienne, prairie fleurie. Des fruitiers en cordon et des mixed borders entourent les planches potagères.



## Église Saint-Jean-Porte Latine

☎ 03 80 96 99 52  
Rue Franche

9.4 km

📍 GRIGNON



8

XIIIe s. Retable (XVIe s.) et mobilier de grande valeur. Le sculpteur Jean Damp (1854-1945), né à Venarey, est enterré à Grignon. Il a réalisé la statue de sainte Reine et le monument aux morts.



## Musée de la Tuilerie aux Granges sous Grignon

☎ 03 80 96 88 26#06 82 43 81 48  
RD119 Les Granges-sous-Grignon

🌐 <https://sites.google.com/site/tuilesauxois/h>

10.0 km

📍 GRIGNON



9

Située le long du canal de Bourgogne, ancienne tuilerie possédant son PATRIMOINE INDUSTRIEL : deux cheminées (une de 30 m), voie ferrée à wagonnets, filon d'argile à proximité, fours, machines et outillages d'époque, collection de tuiles et briques estampillées. Lors des visites guidées, démo de fabrication de tuiles plates et de tomettes à l'ancienne. Possibilité de visites libres. Nouveauté : le four 'SIMON-HOFFMANN' (2 galeries 20m). Le 'Musée de la Tuilerie' vous accueille en toute sécurité sanitaire\*\* => plus d'informations en nous contactant au 06 82 43 81 48 \*\* en application des directives gouvernementales en vigueur, et ceci dans le cadre de la pandémie du coronavirus Covid-19



# Mes recommandations (suite)

Toutes les activités et loisirs

Les incontournables

OFFICE DE TOURISME DES TERRES D'AUXOIS  
TERRES-AUXOIS.FR

Bienvenue en  
**TERRES  
d'AUXOIS**



## Arboretum de Venarey-Les Laumes

☎ 03 80 96 01 59  
Avenue Jean-Jaurès

🌐 <http://www.venareyleslaumes.fr>

10.4 km

📍 VENAREY-LES-LAUMES



Parc municipal où les promeneurs peuvent prendre connaissance des différentes essences qui le composent : tulipier de Virginie, Sophora Japonica, etc...



## Château Abbaye de Moutiers-Saint-Jean

☎ 06 07 01 83 00  
1, place de l'Abbaye

🌐 <http://www.abbayedemoutiers.fr>

11.4 km

📍 MOUTIERS-SAINT-JEAN



Considérée comme la plus ancienne Abbaye de Bourgogne, l'Abbaye Royale de Moutiers-Saint-Jean est aussi la moins connue. Fondée vers 450 par saint Jean de Réome au lieu-dit Corsaint, elle fut transférée au VIème siècle à son emplacement actuel. L'Abbatiale du XIIème siècle, détruite à la Révolution, n'avait rien à envier à celles de Vézelay ou d'Autun, comme en témoignent les chapiteaux conservés au Musée du Louvre ou le portail remonté au Cloisters Museum de New-York. À la fin du XVIIème siècle, la réforme mauriste et la sage administration de l'Abbé Commendataire Claude Charles de Rochechouart de Chandénier, ami de saint Vincent de Paul, marqueront le début des reconstructions et d'un nouvel essor. Au XVIIIème siècle, le titre d'Abbé de Moutiers-Saint-Jean sera donné aux Évêques-Ducs de Langres pour les dédommager de la création d'un évêché à Dijon. Ce sont ces princes de l'Église et notamment Monseigneur de Montmorin de Saint Hérem qui firent édifier entre 1747 et d'Aviler le Palais Abbatial. On visite aujourd'hui les salons meublés XVIIIe



## MuséoParc Alésia

☎ 03 80 96 96 23

1 route des Trois Ormeaux

🌐 <http://www.alesia.com>

11.4 km

📍 ALISE-SAINTE-REINE



Au MuséoParc Alésia, revivez l'histoire en grand ! Lieu d'histoire et de mémoire connu de tous, le site d'Alésia fait partie du patrimoine national depuis la célèbre bataille qui opposa César à Vercingétorix. Le Centre d'interprétation propose une découverte dynamique du siège d'Alésia. Objets antiques et fac-similés, diorama, films, maquettes, bornes multimédia et reproductions de machines de guerre vous donnent les clés pour comprendre l'histoire du site. Convivialité et interactivité sont au rendez-vous de la programmation du MuséoParc : rencontres thématiques, ateliers pédagogiques, démonstrations historiques, audioguides avec le choix d'une visite "enfant" avec des jeux ou "adulte", ludothèque pour les enfants de 3 à 8 ans... Ainsi, vous pouvez vous plonger au cœur des combats et vous laisser surprendre par l'impressionnante reconstitution des lignes de fortifications romaines. Une immersion grandeur nature ! Alésia, c'est aussi... Une statue emblématique Pour commémorer la fin et le succès des recherches entreprises à Alésia, Napoléon III commande au sculpteur Millet une statue colossale de Vercingétorix. Haute de 6,60 mètres, cette oeuvre en tôle de



## Apothicaire et Hospice du XVIIème

☎ 06 86 68 55 85

Hôpital Saint-Sauveur

🌐 <http://www.monsieur-vincent.fr>

11.4 km

📍 MOUTIERS-SAINT-JEAN



L'association Monsieur Vincent à Moutiers-Saint-Jean en Côte-d'Or, vous fait découvrir l'Hôpital Saint Sauveur, son apothicaire dans son état d'origine, composée de plus de 200 pots, chevrettes, canons, piluliers, aiguères. Sa collection de vaisselle d'étains, le jardin des simples, sa chapelle. Lieux étonnants du XVII siècle qui constituent un patrimoine exceptionnel en Auxois au cœur de la Bourgogne.



## Centre culturel ARCADE/Château de Sainte Colombe en Auxois

☎ 07 71 07 04 92

4 rue des Grangeots

🌐 <http://www.arcade-designalacampagne.fr>

11.6 km

📍 SAINTE-COLOMBE-EN-AUXOIS



Fondée en 1986 pour sauvegarder le Château de Sainte-Colombe-en-Auxois, l'association ARCADE atteint son 1er objectif en 1991 avec l'inscription de l'édifice à l'Inventaire Supplémentaire des Monuments Historiques. Décidée à poursuivre son action, ARCADE fait le choix de développer un projet culturel et touristique sur le site du château, au sein des bâtiments des XVIIe et XVIIIe siècles et confirme son positionnement en se dotant de la baseline "Design à la campagne®". ARCADE propose ainsi un engagement politique, social et culturel fort : être un lieu de diffusion et de création contemporaine en design et métiers d'art, en milieu rural. Pour les prochaines années, ARCADE Design à la campagne® choisit de poursuivre les objectifs suivants : > la création d'une dimension recherche en design, en lien avec le territoire autour d'une réflexion transversale portant sur les enjeux et les impacts socio-écologiques de notre société, > la mise en place d'un incubateur de projets favorisant la relation métiers et emploi entre les designers, les entreprises et les collectivités, > le développement de la singularité de l'offre pédagogique à travers les programmes d'éducation

siècle et leurs décors de gypseries, l'appartement des bains de l'Evêque et Duc de Langres et la chambre de son valet, le cloître, la galerie au sol classé, le grand escalier d'honneur et deux chambres meublées. Par votre visite vous participerez à la sauvegarde de ces lieux dont les 1 500 ans d'histoire méritent notre engagement à tous. Labellisé "Demeure Historique" et "Vieilles Maisons Françaises".

cuirre est érigée en 1865. Son socle de pierre de 7 mètres a été dessiné par l'architecte Viollet-le-Duc. Et un site gallo-romain ouvert depuis plus de 100 ans ! Après la défaite de Vercingétorix, l'oppidum continue d'être occupé. Une ville gallo-romaine prospère se développe grâce, notamment, à l'activité d'artisans spécialisés dans le travail du bronze. Elle est abandonnée au Ve siècle. La population peut être estimée alors à quelques milliers de personnes. De cette ville antique, il ne reste que des vestiges fortement arasés. Ils correspondent aux fondations et aux structures enterrées des monuments et habitations construits durant plusieurs siècles.

artistique et culturelle, > la poursuite de la valorisation patrimoniale du château de Sainte-Colombe-en-Auxois (Monument Historique), écriin et support des activités. Provoquer des rencontres, générer des ressources, garantir le partage et la transmission, accompagner les projets, structurer des réseaux, encourager l'expérimentation, accueillir des personnes et des activités, promouvoir les savoir-faire, favoriser la coopération, affirmer des valeurs solidaires, respecter le vivant, intégrer les questions sociétales cruciales, défendre une posture : voici de quelle façon ARCADE souhaite, au sein d'un véritable tiers-lieu, organiser son projet pour atteindre ses objectifs. Une oeuvre permanente est visible au Château de Sainte-Colombe-en-Auxois, celle de Bertrand Lavier représentant un détail de la Piazza San Marco de Venise. Dans le cadre de l'action Nouveaux commanditaires soutenue par la Fondation de France, le Consortium de Dijon a mis en relation ARCADE et le plasticien Bertrand Lavier pour la réalisation d'une oeuvre pérenne au château de Sainte-Colombe-en-Auxois ; l'oeuvre, inaugurée en juin 2012, s'articule autour du concept des croisements d'influences.

# Mes recommandations (suite)

Toutes les activités et loisirs

Les incontournables

OFFICE DE TOURISME DES TERRES D'AUXOIS  
TERRES-AUXOIS.FR

Bienvenue en  
**TERRES  
d'AUXOIS**



## Village de Sainte-Colombe-en-Auxois

☎ 03 80 33 90 16

Mairie de Sainte Colombe-en-Auxois 4,  
rue Avau

11.7 km

📍 SAINTE-COLOMBE-EN-AUXOIS 🏰 Q

Sainte Colombe-en-Auxois est un village de soixante habitants situé à 55 km à l'ouest de Dijon. Dans son écrin de verdure, pittoresquement situé, il domine une vallée fertile en prairies d'élevage. Son église, ses croix classées, ses points d'eau, ses façades fleuries, ses jardins d'agrément superbement entretenus, en font un village très attractif. Sans oublier, bien sûr, son château du XVIIIème siècle, remarquablement restauré, qui abrite aujourd'hui un musée d'art contemporain dédié au "design". Plusieurs gîtes permettent d'accueillir les nombreux visiteurs qui, chaque année, choisissent Sainte Colombe-en-Auxois comme point de villégiature, pour profiter des possibilités nombreuses de randonnées pédestres ou cyclistes, ainsi que de la proximité des plus beaux sites emblématiques de la région.



## Château de Thil

☎ 06 08 23 24 19

Chemin de ThilHameau de Maison Dieu  
📍 <http://www.forteresse-de-thil.fr>

11.8 km

📍 VIC-SOUS-THIL 🏰 R

"Le plus vieux Château fort de France" A. Malraux 9ème-14ème siècle La forteresse de Thil est une ruine majestueuse, hors du temps, sise sur un promontoire isolé. Elle offre un panorama exceptionnel sur le Morvan et l'Auxois. Elle est l'une des forteresses les plus puissantes de la région. Monument historique privé ouvert à la visite. De nos jours, c'est par une superbe allée de tilleuls cinq fois centenaires que l'on accède aux ruines majestueuses de la forteresse de Thil. Thil sera sans cesse agrandi, modifié : le site accroissant ses qualités résidentielles tout en conservant ses prérogatives défensives. L'apogée du site est liée à Jean II de Thil, alors Connétable (chef des armées) du Duc de Bourgogne Eudes IV et Conseiller du Roi Philippe de Valois. Il dote le site de ses plus beaux éléments architecturaux. De toutes ces modifications subsistent : de superbes celliers datés du 12e siècle aux voûtes de style roman et gothique ; le donjon du 14e ; « l'Espionne de l'Auxois » : tour de guet à 5 étages, de plus de 25 m. de haut, repérable 30 km de l'ouest de la forteresse suite à l'attaque des écorcheurs (bande



## Patrimoine historique de l'Hôpital Sainte Reyne

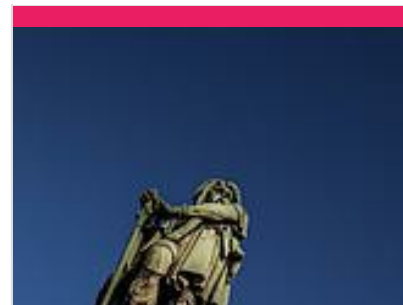
☎ 06 86 93 50 73

Hôpital Sainte Reyne

12.6 km

📍 ALISE-SAINTE-REINE 🏰 S

Fondé en 1659 pour héberger les pèlerins malades venus solliciter une guérison auprès de la source miraculeuse - jaillie à l'endroit supposé du martyr de sainte Reyne -, l'hôpital d'Alise révèle une grande richesse patrimoniale. La chapelle du XVIIIe s., avec ses 13 tableaux peints de 1621 à 1645 retraçant la vie et le martyr de Reyne. L'apothicairerie du XVIIIe s., avec ses boiseries à galeries superbement conservées, abrite une collection de faïences classées des XVIIe et XVIIIe s. et des flacons contenant encore les produits de l'ancienne pharmacopée. La salle du Conseil d'Administration demeure dans son état "historique", remarquable tableau de 1692 signé Maire représentant l'hôpital et le village en 1692. La bibliothèque abrite un fonds de 2 000 ouvrages constitué au fil des donations : ouvrages rares (Essais de Montaigne, œuvres complètes de Buffon, Atlas de Beaurain...) et une précieuse collection de vêtements sacerdotaux classés. Une ancienne salle de malades présente une face ouest de la forteresse suite à l'attaque des écorcheurs (bande



## Village d'Alise-Sainte-Reine

☎ 03 80 96 04 17

RD103

📍 <https://www.alisesaintereine.fr>

12.8 km

📍 ALISE-SAINTE-REINE 🏰 T

Alise-Sainte-Reine, village de Haute Côte-d'Or, constitue le haut lieu de la fameuse bataille qui opposa Vercingétorix aux armées de César. Le nom de cette commune témoigne de deux grands événements historiques. Alésia, où Vercingétorix, en - 52 avant J.C., résista pendant deux longs mois au siège de l'armée romaine. C'est aussi Sainte Reine, car le village fut le théâtre de la légende de Reyne, jeune fille qui en 253, refusa de céder aux avances d'un gouverneur romain et le paya au prix de sa vie. Enfin, ce village a vu naître Félix Kir, l'autre enfant du pays. En vous promenant dans les rues de ce village, vous trouverez la maison où il est né le 22 janvier 1876, à proximité de l'hôpital Sainte-Reyne, datant du 17ème siècle et de la source Sainte-Reine. Décédé en 1968, il est inhumé dans le cimetière communal. Laissez-vous aller à la visite de ce village par des rues rappelant l'empreinte de tous ces personnages illustres. Ici la statue de Vercingétorix et l'ombre d'une bataille, là une source et la chapelle, témoins du mythe de Reine, jeune fille instruite dans la foi chrétienne, sans oublier les fouilles. Vous pouvez aussi aborder la découverte de ce village à pied, à



## MuséoParc Alésia

☎ 03 80 96 96 23

1 route des Trois Ormeaux

📍 <http://www.alesia.com>

12.8 km

📍 ALISE-SAINTE-REINE 🏰 U

Composé de 3 lieux de visite, le MuséoParc Alésia vous offre une vision complète sur la célèbre bataille entre César et Vercingétorix, le tout dans un écrin de verdure en pleine Côte-d'Or. Au musée, grâce à l'exposition permanente, revivez l'histoire d'Alésia de la Préhistoire à nos jours, avec plus de 600 objets de collection archéologique et des dispositifs interactifs et ludiques : films, personnages animés, ambiances sonores, écran à 180°, maquette, mapping, manipulations, immersion numérique... Une expérience à vivre en famille ou entre amis ! Rendez-vous en extérieur, où les lignes de fortifications romaines se déploient et vous offrent un aperçu de ce que pouvait être le paysage d'antan. Après la défaite de Vercingétorix, la cité d'Alésia n'est pas détruite. Au cours du 1er siècle de notre ère, une ville gallo-romaine prospère se développe. Elle se dévoilera sous vos pieds lors de votre visite au sein des vestiges. Sur place, votre expérience peut s'accompagner d'une tablette tactile avec reconstitution 3D. Pour finir votre visite, n'hésitez pas à aller admirer la monumentale statue de Vercingétorix, emblème du site.

🍴 : Restaurants 🌿 : Activités et Loisirs 🌳 : Nature 🏠 : Culture

🍷 : Dégustations

organisée qui sévit particulièrement en Bourgogne); une remarquable « maison des Gardes » : dont nous pouvons encore observer à l'étage 2 superbes cheminées et l'assise de double latrines. La visite est libre, des panneaux explicatifs (architecture, histoire) sont disposés à différents points. Vous pourrez aussi découvrir le jardin de fleurs médiévales : ancolie, acanthe, rose, mauve, pivoine, nigelles de Damas...

A ne pas manquer cette année : 10 des 13 tableaux du cycle de Sainte Reine viennent d'être magnifiquement restaurés et remis en place dans la chapelle.

cheval, en VTT, par des chemins de randonnée valorisés que vous pourrez parcourir en promeneurs ou en sportifs, en familles ou entre amis. Restaurants, gîtes, commerçants et artisans sauront aussi vous retenir pour un jour, un séjour. Ensuite, redescendez au MuséoParc Alésia, lieu incontournable, pour mieux comprendre ce village, témoin de la célèbre bataille que livra César aux insurgés gaulois conduits par Vercingétorix. Bienvenue à tous et bonne visite.



## Église paroissiale Saint-Léger

☎ 03 80 96 00 29  
17, rue du Palais

13.1 km  
📍 ALISE-SAINTE-REINE



Datant des VIIIe-XIIe-XVe s., elle porte sur le mur extérieur gauche le buste d'un célèbre enfant du pays, le chanoine Kir. La maison natale de ce dernier se trouve rue de l'hôpital, sa tombe est au cimetière communal.



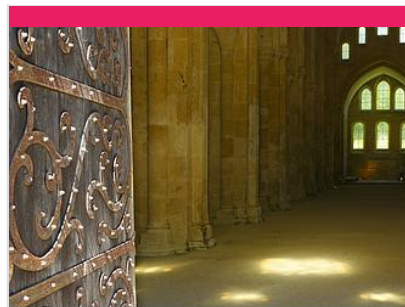
## Site des vestiges de la ville gallo-romaine d'Alésia

☎ 03 80 96 96 23  
1, chemin des Fouilles  
🌐 <http://www.alesia.com>

13.2 km  
📍 ALISE-SAINTE-REINE



Après la défaite de Vercingétorix, l'oppidum continue d'être occupé. Une ville gallo-romaine prospère se développe grâce, notamment, à l'activité d'artisans spécialisés dans le travail du bronze. Elle est abandonnée au Ve siècle. La population peut être estimée alors à quelques milliers de personnes. De cette ville antique, il ne reste que des vestiges fortement arasés. Ils correspondent aux fondations et aux structures enterrées des monuments et habitations construits durant plusieurs siècles.



## Abbaye de Fontenay

☎ 03 80 92 15 00  
RD32  
🌐 <http://www.abbayedefontenay.com>

14.8 km  
📍 MARMAGNE



Fondée en 1118 par saint Bernard, l'Abbaye de Fontenay est l'un des plus anciens monastères cisterciens d'Europe. L'architecture romane confère une homogénéité remarquable à l'ensemble des bâtiments du XIIe siècle, restés intacts après avoir traversé plus de huit siècles d'histoire. Le visiteur découvre successivement l'église, le cloître, le dortoir des moines, la salle du chapitre, le scriptorium et la grande forge. Après la visite du monastère, les amateurs de jardins peuvent déambuler librement dans le parc de deux hectares et admirer le nouveau jardin paysager aux nombreuses variétés de plantes et d'arbustes. De nos jours propriété privée, l'Abbaye de Fontenay a été l'un des premiers sites français à être inscrit sur la liste du Patrimoine Mondial de l'UNESCO, en 1981. L'ancien monastère est situé au creux d'un vallon classé et entièrement préservé. Les sentiers pédestres invitent à de nombreuses promenades dans la forêt de hêtres et de frênes.



## Jardins de l'Abbaye de Fontenay

☎ 03 80 92 15 00  
RD32  
🌐 <http://www.abbayedefontenay.com>

14.8 km  
📍 MARMAGNE



Après la découverte de l'abbaye, Patrimoine Mondial de l'UNESCO, les visiteurs peuvent maintenant s'attarder dans les lieux et déambuler librement dans le parc de deux hectares, avec ses arbres centenaires, son bassin à truites et son grand jardin à la française où furent tournées les dernières scènes de "Cyrano de Bergerac". Depuis 1997, l'ensemble du parc a été embelli et transformé en jardin paysager par l'architecte paysagiste Peter Holmes. Les plantations sont maintenant arrivées à maturité et les amateurs peuvent admirer une grande variété de rosiers, de viburnum, de choysya ou d'hydrangea, le long des allées et des pelouses qui rythment l'espace aux abords des bâtiments cisterciens. Le jardin d'agrément à la française a reçu le label "Jardin Remarquable". La visite des jardins est incluse dans le tarif d'entrée de l'Abbaye.



## Ville de Montbard

☎ 03 80 92 01 34  
🌐 <http://www.montbard.fr/>

14.9 km  
📍 MONTBARD



La cité qui vit naître Georges-Louis Leclerc, Comte de Buffon, s'étage sur une colline dominée par le vaste Parc créé au XVIIIe siècle par cet enfant du pays. Entouré par les vestiges de l'ancien château des Ducs de Bourgogne du XIVe siècle, aujourd'hui classé « Monument historique » et « Refuge » par la Ligue de Protection des Oiseaux, le Parc Buffon s'inscrit dans la démarche de respect de l'environnement souhaitée par la Ville. Le Musée & Parc Buffon, labellisé Musée de France et Maison des Illustres, est dédié à ce célèbre naturaliste qui fut Intendant du Jardin du Roi durant cinquante années, ainsi qu'à son plus proche collaborateur Daubenton.

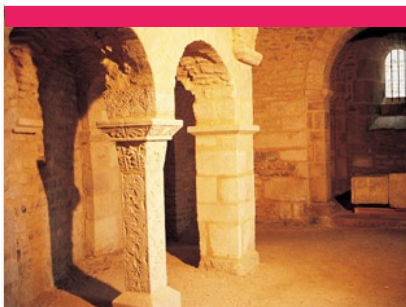
# Mes recommandations (suite)

Toutes les activités et loisirs

Les incontournables

OFFICE DE TOURISME DES TERRES D'AUXOIS  
TERRES-AUXOIS.FR

Bienvenue en  
**TERRES  
d'AUXOIS**



## Crypte de l'Abbaye de Flavigny

☎ 03 80 96 29 01  
Rue de l'Abbaye

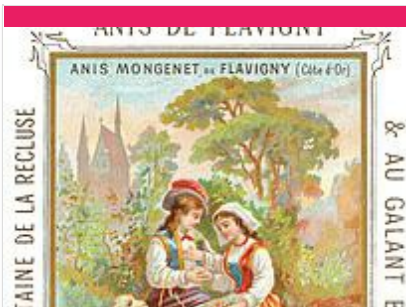
🌐 <http://www.anisdeflavigny.com>

14.9 km

📍 FLAVIGNY-SUR-OZERAIN



En pénétrant dans la crypte carolingienne, c'est le passé qui se présente vivant à vous. Le chant des moines vous rappelle qu'ici, pendant 1000 ans, ce fut un lieu de prières perpétuelles. Découvrir la Chapelle Sainte-Reine ou la Chapelle Notre-Dame des Piliers permet de comprendre l'histoire de l'abbaye telle qu'elle a commencée en 719, sous le règne de Charlemagne. Vestige de l'ancienne église abbatiale et véritable témoignage de l'époque médiévale, arts gallo-romain, roman et gothique se dévoilent dans un mouchoir de poche.



## Musée des Anis

1, rue de l'Abbaye

🌐 <http://www.anis-flavigny.com/>

14.9 km

📍 FLAVIGNY-SUR-OZERAIN



Le Musée des Anis, tout petit, tout mimi Depuis plusieurs centaines d'années étaient précieusement conservées dans le grenier de l'abbaye d'anciennes boîtes, d'anciennes réclames, les antiques bassines-balançoires. Catherine Troubat a ouvert, dans deux belles pièces voûtées de l'abbaye, son petit musée où se dévoilent des illustrations datant pour certaines de 1828. Toutes racontent la belle histoire d'amour du berger et de sa bergère ; la même romance intemporelle qui a su se perpétuer d'années en années, de boîtes en boîtes, avec de subtiles et délicates variations qu'il vous faudra identifier. Le berger ouvre son cœur en offrant des Anis de Flavigny à sa bergère, voilà comment le bien bon bonbon vient au secours du berger trop timide pour exprimer sa déclaration. Vous apprendrez le parcours du sucre et de la graine d'anis jusqu'à Flavigny, petit village de Bourgogne, et ceci depuis l'Antiquité. Vous apprendrez comment étaient fabriquées les premières dragées. Déjà sous Henri IV (1591), les Anis de Flavigny étaient connus aux Princes de Condé, le Chevalier d'Eon, la Marquise de Sévigné, Blanche de



## Fabrique des Anis de Flavigny

☎ 03 80 96 29 01

Abbaye de Flavigny Rue de l'Abbaye

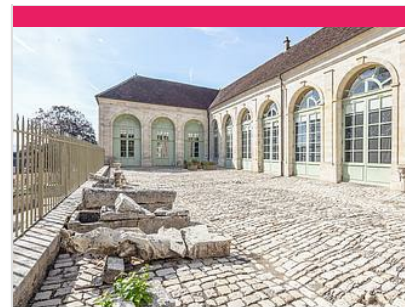
🌐 <http://www.anisdeflavigny.com>

14.9 km

📍 FLAVIGNY-SUR-OZERAIN



La fabrique d'Anis, ses bassines d'Anis, l'atelier de dragéification où tous vos sens seront captés, par la fraîcheur du parfum d'anis et sa pointe épicée, comme par le bruit envahissant des bonbons qui roulent dans les bassines de cuivre, tandis que vous observerez les graines d'anis qui s'enrobent délicatement de sirop et d'huiles essentielles. Vous tenterez de reconnaître les autres arômes préparés : est-ce la fleur d'oranger ou la rose ? Le cassis ou bien la mandarine ? Une fois redescendu de l'atelier des bassines, après un petit regard en passant au travers de la porte vitrée de l'atelier de conditionnement, l'échange est convivial, les questions sont nombreuses. Un beau moment de partage avec votre guide qui travaille à la maison depuis des années ou un jeune du village qui connaît la Fabrique comme sa poche.



## Musée Buffon

☎ 03 80 92 50 42#03 80 92 50 57

Rue du Parc Buffon

🌐 <https://www.musee-parc-buffon.fr/>

14.9 km

📍 MONTBARD



Musée Buffon (Monument Historique, Musée de France, labellisé "Maison des illustres" en 2011). Dédié à Buffon et à son plus proche collaborateur Daubenton (premier directeur du Muséum d'Histoire Naturelle de Paris), le musée propose un parcours à travers l'Histoire Naturelle et la philosophie des Lumières. Deux salles d'exposition temporaires proposent, en lien avec les collections du musée, une découverte de l'héritage artistique et scientifique de Buffon.



## Algranate - Maison des Arts Textiles & du Design

☎ 03 80 96 20 40#06 08 89 93 82

3, rue Lacordaire

🌐 <http://www.algranate.com>

14.9 km

📍 FLAVIGNY-SUR-OZERAIN



Un musée "Arts & Crafts" créé à Flavigny en 1970 par Daniel Algranate qui avait posé là sa vie, ses ateliers et son jardin. Devenu musée et centre de recherche en Bourgogne, le lieu possède aujourd'hui une belle bibliothèque, un atelier de teintures naturelles et des chambres d'hôtes : la Maison du Tisserand. Le musée est dédié à l'intelligence des paysans-artisans qui, tout autour de la terre, ont façonné les campagnes et sont aux sources de la culture dont nous avons tous hérité. Au delta d'une vie, c'est aussi une déclaration d'amour à la Bourgogne et à l'art dans ce qui fut l'Atelier d'un artiste génial qui, de New York à Tokyo, a su tisser une œuvre originale à l'écoute de la Nature, dans une riche polyvalence et avec style...

Castille les appréciaient... Saviez-vous que Louis XIV avait toujours une boîte d'anisse dans sa poche ? Les anciens ateliers Remontez le temps en poussant les portes des anciens ateliers d'expédition et de conditionnement. En activité depuis le départ des moines après la Révolution Française jusqu'au début d'année 2019, les salles voûtées ont gardé tout le charme des années 60 avec leur mobilier d'origine et leurs vieilles machines. Pour comprendre le savoir-faire des salariés et fonctionnement des machines, des vidéos de l'atelier en fonctionnement sont diffusées. Restées longtemps réservées au personnel de la fabrique, découvrez maintenant une aile du cloître intérieur et la vue sur l'escalier d'honneur. Le laboratoire des arômes Découvrez le 3ème ingrédient de notre bonbon dont son élaboration est aussi lente et minutieuse que la dragéification : les arômes naturels. En lien étroit avec les parfumeurs de Grasse, nous composons nos arômes naturels pour trouver notre singularité. Amusez-vous à découvrir et reconnaître les senteurs avec des exercices olfactifs, est-ce de la fleur d'oranger ou de la mandarine ?

# Mes recommandations (suite)

Toutes les activités et loisirs

Les incontournables

OFFICE DE TOURISME DES TERRES D'AUXOIS  
TERRES-AUXOIS.FR

Bienvenue en  
**TERRES  
d'AUXOIS**



## Parc de l'Auxois

☎ 03 80 49 64 01  
RD905

🌐 <http://www.parc-auxois.fr>

15.0 km  
📍 ARNAY-SOUS-VITTEAUX 🏰

Nouveautés courant 2020 ! Cette année sera réalisé une volière flambant neuve pour les loriquets où ils bénéficieront davantage d'espace de vol (400m<sup>2</sup> et jusqu'à 8m de hauteur) pour des observations riches en sons et en couleurs. En 2020, verra aussi un nouvel espace d'immersion voir le jour des varis roux. Un parcours végétalisé où votre promenade se fait au rythme des puissants cris de ces imposants lémuriers qui déambulent en semi-liberté autour de vous. Au cœur de l'Auxois, découvrez un écrin de verdure de 40 hectares où s'ébattent plus de 500 animaux (représentant 90 espèces différentes). La rencontre avec les grands carnivores est l'un des temps forts de votre visite. Les "espaces d'immersion" vous mènent au plus proche des animaux : pénétrez dans les domaines des daims, alpagas, wallabies, maras et nandous ! Les chèvres naines vous accordent quelques caresses tandis que les loriquets, petits perroquets curieux et gourmands, viennent se délecter du nectar que vous leur proposez : vous serez ? Restaurants 🍴 : Activités et Loisirs 🌳 : Nature 🏰 : Culturel 🍷 : Dégustations 🍷 : Soucieux de vous sensibiliser au monde animal, les soigneurs animaliers vous



## Église paroissiale Saint-Genest

☎ 03 80 96 25 34  
Place de l'Eglise

15.0 km  
📍 FLAVIGNY-SUR-OZERAIN 🏰

Fondé au XIIIe s. et agrandi aux XVe et XVIe s., ce vaste vaisseau gothique à l'acoustique étonnante possède un beau décor flamboyant. Remarquer la tribune avec ambon (XVe s.), les stalles en bois (XVe s.) d'inspiration compagnonnique, l'Ange de l'Annonciation (XVe s.), les plafonds Renaissance des chapelles funéraires et une très belle Vierge allaitant en pierre polychrome (XIVe s.).



## Parc Buffon

☎ 03 80 92 50 42#03 80 92 50 57  
Rue du Parc Buffon

🌐 <https://www.musee-parc-buffon.fr/>

15.0 km  
📍 MONTBARD 🏰

Parc Buffon Aménagé par Buffon entre 1733 et 1742, le parc est intimement lié à l'histoire du château des ducs de Bourgogne sur lequel il est construit. Classé monument historique en 1947, le parc offre le long de ses quatorze terrasses un cadre naturel et historique de premier ordre. Tour de l'Aubespain et Tour Saint-Louis Ces deux tours du XIVe siècle sont, avec l'église Saint-Urse et les remparts, les vestiges les plus visibles de l'ancienne forteresse médiévale. D'une hauteur de 46 mètres, la Tour de l'Aubespain est composée de quatre salles voûtées et d'une terrasse supérieure qui offre un panorama remarquable sur Montbard et la vallée de la Brenne traversée par le canal de Bourgogne. La Tour Saint-Louis, remaniée par Buffon au XVIIIe siècle, abritait quant à elle tout à la fois le cabinet de travail d'été, le laboratoire et la bibliothèque du célèbre naturaliste. La fonction précise des tours au Moyen Âge reste encore à déterminer. Cabinet de travail Buffon donnait rarement accès à ce lieu intime où il passa de nombreuses heures à composer les 36 volumes de l'Histoire Naturelle générale et particulière. Les murs couverts de gravures, la cheminée de marbre ou



## Musée et Parc Buffon

☎ 03 80 92 50 42  
Rue du Parc Buffon

🌐 <https://www.musee-parc-buffon.fr/>

15.1 km  
📍 MONTBARD 🏰

Parc Buffon Aménagé par Buffon entre 1733 et 1742, le parc est intimement lié à l'histoire du château des ducs de Bourgogne sur lequel il est construit. Classé monument historique en 1947, le parc offre le long de ses quatorze terrasses un cadre naturel et historique de premier ordre. Tour de l'Aubespain et Tour Saint-Louis Ces deux tours du XIVe siècle sont, avec l'église Saint-Urse et les remparts, les vestiges les plus visibles de l'ancienne forteresse médiévale. D'une hauteur de 46 mètres, la Tour de l'Aubespain est composée de quatre salles voûtées et d'une terrasse supérieure qui offre un panorama remarquable sur Montbard et la vallée de la Brenne traversée par le canal de Bourgogne. La Tour Saint-Louis, remaniée par Buffon au XVIIIe siècle, abritait quant à elle tout à la fois le cabinet de travail d'été, le laboratoire et la bibliothèque du célèbre naturaliste. La fonction précise des tours au Moyen Âge reste encore à déterminer. Cabinet de travail Buffon donnait rarement accès à ce lieu intime où il passa de nombreuses heures à composer les 36 volumes de l'Histoire Naturelle générale et particulière. Les murs couverts d'estampes aquarellées de François-



## Château de Bussy-Rabutin

☎ 03 80 96 00 03  
Rue du Château

🌐 <http://www.chateau-bussy-rabutin.fr/>

16.3 km  
📍 BUSSY-LE-GRAND 🏰

Situé au cœur de la Bourgogne, le château se distingue par la qualité de son architecture (Médiévale, Renaissance et XVIIe siècle), par l'originalité de sa décoration intérieure conçue par le comte Roger de Bussy-Rabutin et par un jardin à la française inscrit dans un domaine de 34ha où il fait bon flâner. Espiègle courtisan du Roi-Soleil, cousin de Madame de Sévigné, grand officier des armées du Roy, écrivain de génie, c'est un de ses pamphlets, l'Histoire Amoureuse des Gaules, qui causera sa chute : sous couvert de se moquer des aventures des dames de la Cour, il réalise une critique de la société aristocratique et de ses mœurs débauchés. Très vite, le livre échappe à son contrôle. Le roi le condamne à un an de prison à la Bastille, puis à un exil définitif sur ces terres de Bourgogne où il s'attelle à réaliser un décor évoquant sa nostalgie de la Cour et ses sentiments. A l'intérieur de sa demeure, le comte livre, avec fantaisie et impertinence, une fresque très caustique de son époque et de la Cour de Versailles. Bourguignon haut en couleur à la Cour du roi, militaire émérite, libertain, galant homme, académicien : découvrez l'un des plus



proposent tout au long de la journée des nourrissages et animations commentés dont l'inoubliable face à face avec les serpents. Le Parc de l'Auxois se veut également être un lieu de détente où les enfants profitent des manèges leur étant dédiés tandis que toute la famille apprécie les aires de jeux et le petit train. Atout supplémentaire, une piscine et ses toboggans aquatiques vous garantissent un rafraîchissement idéal sous la chaleur estivale de juillet et août.

encore le portrait de Newton restituent l'ambiance particulière de ce lieu chargé d'histoire au perron duquel Jean-Jacques Rousseau s'agenouilla en signe d'admiration.

Nicolas Martinet qui illustrent l'Histoire Naturelle des Oiseaux, la cheminée de marbre ou encore le portrait de Newton restituent l'ambiance particulière de ce lieu chargé d'histoires au perron duquel Jean-Jacques Rousseau s'agenouilla en signe d'admiration.

flamboyants courtisans du grand Louis XIV et un témoignage unique de la vie d'un noble au XVIIe siècle.

# Mes recommandations (suite)

Toutes les activités et loisirs

Les incontournables

OFFICE DE TOURISME DES TERRES D'AUXOIS  
TERRES-AUXOIS.FR

Bienvenue en  
**TERRES  
d'AUXOIS**



## Parc et jardin du château de Bussy-Rabutin

☎ 03 80 96 00 03  
Rue du Château

🌐 <http://www.chateau-bussy-rabutin.fr>

16.3 km  
📍 BUSSY-LE-GRAND



Le jardin du château est l'héritage de plusieurs siècles de création. Dès 1604, les archives mentionnent l'existence d'un verger, d'un potager et d'un parc. A partir de 1666, son propriétaire le plus célèbre, Roger de Rabutin, embellit les intérieurs et les extérieurs de sa demeure : il trace les allées en trident et les jardins qu'il décrit comme "des carrés de buis en compartiment, avec de part et d'autre, deux exèdres rectangulaires clos de murs et bordés d'un promenoir en terrasse surélevé". De 1735 à 1758, la nouvelle comtesse de Bussy, Geneviève Alexis de Salins, crée un nouveau potager et un nouveau verger, dessine les allées du parc et plante les tilleuls, aménage en étoile le bosquet de charmilles, agrandit la terrasse des jardins réguliers avec des parterres fleuris et installe au centre de celui-ci un bassin circulaire doté d'un jet d'eau. Fortement dégradé pendant la Révolution Française, le domaine est restauré à partir de 1835 par les comtes de Sarcus. Ils repensent le parc par un traitement plus libre de la végétation et y disposent des groupes statuaire.

🍴 Restaurants 🏠 Activités et Loisirs 🌲 : Nature 🏛️ : Culturel 🍷 : Dégustations  
l'ensemble a été restauré entre 1991 et 1993: basé sur le plan XVIIe, il conserve

## La grange aux motos

☎ 06 30 37 00 16  
2 Lieu-dit Sous la Chapotte

16.4 km  
📍 BUSSY-LE-GRAND



Collection d'une cinquantaine de motos de 1904 à 1970 toutes marques.

## Église Saint-Thibault

☎ 03 80 97 05 96#03 80 33 90 14  
Place de l'Eglise

🌐 <https://lesamisdesaintthibaultenauxois.wordpress.com>

16.8 km  
📍 SAINT-THIBAULT



Une église bien énigmatique avec un chœur élancé de cathédrale gothique. A l'intérieur, la blancheur de la pierre ciselée et la luminosité issue des hautes fenêtres lancéolées tranchent sur les sombres boiseries du XVIIIe siècle. qui habillent la nef. Le retable d'autel en bois sculpté polychromé (XIVe s.) racontant la vie de saint Thibault, la richesse de la décoration du portail nord et la préciosité de la chapelle Saint-Gilles, écrin de la châsse de saint Thibault sont aussi remarquables.

## Musée Gorsline

☎ 03 80 89 30 78#06 27 99 46 01  
5 route d'Etormay

🌐 <http://www.musee-gorsline.com>

17.9 km  
📍 BUSSY-LE-GRAND



Une ancienne grange transformée en galerie moderne expose les œuvres de Douglas Gorsline (1913-1985), peintre, illustrateur américain influencé par la chronophotographie, le cubisme et le réalisme. Après une première carrière réaliste aux Etats-Unis, il s'est tourné, à partir des années 50, une fois installé en Bourgogne, vers son concept de "simultanéité séquentielle". Il s'est exprimé à travers des techniques aussi différentes que l'huile, l'aquarelle, l'encre, les lavis, et la lithographie, pour créer des portraits, paysages et natures mortes énigmatiques et extrêmement attachants. De 1964 à sa mort en 1985, cet amoureux de la Bourgogne a vécu à Bussy-le-Grand. Une exposition temporaire a lieu chaque année de juin à septembre, invitant des artistes dont l'œuvre présente un rapport avec celle de Douglas Gorsline. En 2019, se croiseront les 25 années d'existence du musée avec l'œuvre multi-séquentielle de l'artiste et de ses différentes périodes.

## Grande Forge de Buffon

☎ 07 57 10 20 99#07 57 10 20 99  
RD905

18.2 km  
📍 BUFFON



Témoin prestigieux de la sidérurgie au Siècle des Lumières, cette usine modèle qui occupait 300 ouvriers, réunit sur le même site l'ensemble des opérations de production, les habitations ouvrières et la maison du maître. Construite en 1768 par le naturaliste Buffon qui y mit en oeuvre ses expériences sur la fusion, la Forge produisait au XVIIIe s. 450 T de barres de fer. La visite du haut fourneau avec son escalier d'apparat, de la forge aux soufflets activés par une roue à aubes et de la fonderie permet de suivre les différentes étapes de la transformation de la fonte en fer. Expositions dans le pavillon de Buffon et la grange aux Quarante Boeufs, accompagnées de 2 films (docu-fiction sur Buffon et sur le travail de production de fer). L'orangerie, le jardin (ancien potager des ouvriers de Buffon), le pigeonnier et les logements ouvriers sont ouverts seulement lors des manifestations comme les Rendez-Vous aux Jardins et les Journées du Patrimoine (prix réduit) ou pour les groupes toute l'année sur réservation.

néanmoins certains aménagements du XIXe siècle, soulignant ainsi le contraste entre jardins réguliers sur la terrasse et jardins irréguliers côté parc. L'architecte paysagiste l'a enfin agrémenté d'une petite folie qui ravit petits et grands, un labyrinthe de verdure. Jardin historique tant que d'agrément, il offre une conclusion bucolique à votre visite. Egaleme nt dissociable de la visite du château, il permet une très belle balade à travers trois siècles d'histoire de l'art des jardins.

# Mes recommandations (suite)

Toutes les activités et loisirs

Les incontournables

OFFICE DE TOURISME DES TERRES D'AUXOIS  
TERRES-AUXOIS.FR

Bienvenue en  
**TERRES  
d'AUXOIS**



## Jardin de la Grande Forge de Buffon

☎ 07 57 10 20 99  
RD905

🌐 <http://www.grandeforgedebuffon.fr/>

18.2 km  
📍 BUFFON



Chef-d'oeuvre du patrimoine industriel, la grande forge a été construite en 1768 par le célèbre naturaliste bourguignon Georges-Louis Leclerc Comte de Buffon. Elle rassemble en un seul lieu dans un style classique et élégant toutes les étapes de la fabrication du fer : le haut fourneau, l'affinerie et la fenderie, les ateliers sont entourés de canaux qui apportent l'énergie hydraulique nécessaire à l'activité des soufflets en bois (reconstitués à l'identique) et de 2 roues à aube. La forge a été active pendant un siècle puis convertie en cimenterie pendant 50 ans. Elle est un monument historique privé ouvert à la visite depuis 1978. Le domaine comprend une vaste cour d'habitation, un jardin potager et son orangerie d'époque. La forge se situe le long du canal de Bourgogne où d'agréables promenades sont possibles. Les jardins sont accessibles pour les groupes (20 personnes minimum) sur réservation préalable. Cela permet une visite complète des 3 ateliers de production de fer et du jardin potager qui servait aux ouvriers et à leur famille qui vivaient sur place. Le jardin est également ouverte pour les individuels lors des Rendez-vous aux Jardins ainsi qu'aux



## Église Saint-Germain

Place Millot

🌐 <http://www.paroisse-vitteaux.com/>

18.5 km  
📍 VITTEAUX



Sur les hauteurs du bourg, l'édifice roman du XIIe s. déploie à la base du clocher une frise sculptée où alternent têtes humaines et fleurs. Remarquez à l'intérieur une très belle tribune d'orgues gothique en bois du XVIe s., des stalles aux figurines humoristiques un Christ en croix avec pélican du XIVe s. et un triptyque de Nicolas de Hoey.



## Camp de Myard

☎ 03 80 33 90 14  
RD117

18.7 km  
📍 VITTEAUX



Les origines de Vitteaux se situent sur un plateau : la "Montagne de Myard" qui domine, à l'ouest, le bourg. Il y a 6000 ans (Période du Néolithique), les premiers éleveurs et agriculteurs sédentaires de l'Auxois défrichent l'extrémité nord du plateau. Ils aménagent un village fortifié, en "éperon barré", protégé par une muraille de pierre sèche que renforcent les falaises naturellement défensives. Ce village est abandonné aux environs de 1800 avant J.C, détruit à la suite d'un violent incendie. Après avoir été déserté pendant près de 1000 ans, le site est réoccupé, il y a 3000 ans (période du Bronze final). Sur les ruines laissées par les paysans néolithiques, un nouveau et véritable rempart est érigé avec renfort de tours quadrangulaires. Les vestiges laissés par les hommes de l'Age du Bronze sont, grâce aux fouilles archéologiques menées de 1969 à 1976 et en 1996 et 1997, visibles et accessibles de nos jours. Le parcours est fléché et jalonné de panneaux explicatifs.



## Ville de Vitteaux

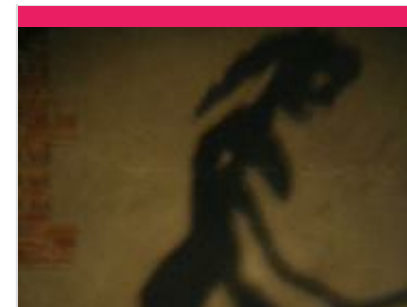
☎ 03 80 33 90 14  
D117

🌐 <http://www.vitteaux.fr>

18.7 km  
📍 VITTEAUX



Une très jolie petite ville bâtie sur la Brenne qui se faufile entre les maisons à colombages et à piliers : Maison Belime des XIIIe et XVIIe s. (ouverte à la visite), halles du XIIIe s., église Saint-Germain avec clocher tors, vestiges des fortifications, maisons à colombages et Renaissance... Art contemporain avec le parcours d'ombres de Christian Boltanski et la soucoupe de Sylvie Fleury.



## Parcours Boltanski

☎ 03 80 33 90 14  
Ruelle Ferrand

🌐 <http://www.terres-auxois.fr>

18.8 km  
📍 VITTEAUX



Dans le cadre de l'action Nouveaux Commanditaires initiée par la Fondation de France, "Parcours d'ombres" est une commande d'éclairage public passée à l'artiste Christian Boltanski par la Commune de Vitteaux, avec la médiation du Consortium, Centre d'art contemporain à Dijon. Elle a en outre bénéficié de l'implication du Siceco. Né en 1944 à Paris, Christian Boltanski "avec pour matériaux de vieilles photos, des documents et des objets banals, se livre à une quête méthodique de l'identité des êtres et de la vie, minée par la répétition, le dérisoire, l'oubli" (Le Petit Larousse illustré, 2004). Si ses premières oeuvres datent de la fin des années soixante, son premier "Théâtre d'ombres" est montré en 1984. Parallèlement aux Monuments de la série Leçons de ténèbres, les projections d'ombres (comme "L'Ange d'alliance" présenté à la Chapelle de la Salpêtrière, Paris, 1986), marquent un moment important dans sa production artistique. A Vitteaux, en 2004 et pour la première fois, il utilise ces figures (sorcières, anges, animaux divers ou visages) pour réaliser une installation permanente, un éclairage à l'envers, où des silhouettes sombres se matérialisent

Journées Européennes du Patrimoine.  
Lors de ces 2 occasions de visiter la  
totalité de la propriété, le tarif est réduit  
(6.50€ ) pour tous avec visite  
commentée du jardin par un membre de  
la famille.

ici et là à la lueur de quelques lanternes  
anciennes. Pacourant les ruelles ou  
plongeant son regard à l'intérieur d'une  
chapelle désaffectée, on songe aux  
personnages d'un bestiaire médiéval  
comme aux apparitions grimaçantes  
d'Halloween. Une invention poétique  
adaptée à la spécificité d'une  
atmosphère de village, une oeuvre d'art  
proposée à la responsabilité de la  
communauté de ses habitants et que  
l'artiste souhaite ouverte à la perception  
singulière du promeneur. En 2010 la  
Commune de Vitteaux décide d'étendre  
le parcours, signe que cette oeuvre  
contemporaine fait aujourd'hui partie du  
patrimoine imaginaire de ses habitants  
au même titre que la sculpture en forme  
de soucoupe de Sylvie Fleury à la sortie  
du bourg, en direction d'Avallon. 21  
figurines sont ainsi visibles dès la  
tombée de la nuit, Ruelle Ferrand, Rue  
Portelle, Rue Hubert Languet et Pont de  
l'Oeuf.

# Mes recommandations (suite)

Toutes les activités et loisirs

Les incontournables

OFFICE DE TOURISME DES TERRES D'AUXOIS  
TERRES-AUXOIS.FR

Bienvenue en  
**TERRES  
d'AUXOIS**



## Hôtel - Maison Belime

☎ 07 81 40 20 59

4, rue Pelletier de Chambure

18.8 km

📍 VITTEAUX



Situé à l'aplomb de l'ancien château fort de Vitteaux, cet hôtel particulier, classé Monument Historique, a été entièrement restauré tout en gardant son âme typiquement bourguignonne. A l'origine, les fondations de la première église de Vitteaux, d'époque romane, et une maison médiévale du XIII<sup>ème</sup> siècle, agrandie de plusieurs bâtiments au XVII<sup>ème</sup>... Un bel ensemble architectural avec des éléments intéressants, en bon état de conservation. La maison médiévale fut construite par Mathilde de Courtenay, petite fille de Mahaut de Bourgogne par sa mère et de Louis VI par son père. Elle fut, semble-t-il, à une époque, la maison des gardes du château qui relevait des ducs de Bourgogne. Au XVI<sup>ème</sup> siècle, elle devient "Maison Languet", du nom de ses propriétaires qui l'agrandissent au XVII<sup>ème</sup>, puis, par mariage, prend le nom de "Hôtel de Fresne". Enfin, elle est achetée en 1783 par François Belime, notaire et conseiller du Roi, avocat à la cour et grenetier au grenier à sel de Pouilly et de Vitteaux. Elle devient alors "Hôtel Belime" et appartient désormais à la descendance de la famille. Visite commentée des cours intérieures, de la crypte et du rez-de-



## Église de Gissei-sous-Flavigny

☎ 03 80 96 27 64

RD10

19.4 km

📍 GISSEY-SOUS-FLAVIGNY



Eglise du XIII<sup>e</sup> s., remaniée aux XV<sup>e</sup> et XIX<sup>e</sup> s., inscrite à l'inventaire des Monuments Historiques.



## Falaises de Saffres

☎ 03 80 49 67 10

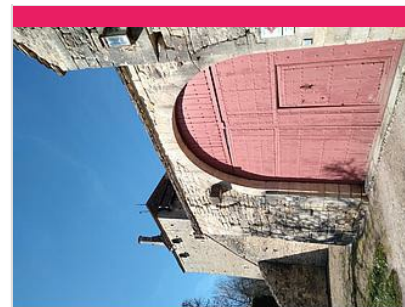
D119 ou D905

22.3 km

📍 SAFFRES



Les falaises, rendez-vous des grimpeur. Site d'escalade et de randonnées. Le site est interdit à l'escalade jusqu'au 1er mars 2023.



## Château de Soussey-sur-Brionne

☎ 06 80 14 56 02

57, rue du Château

24.1 km

📍 SOUSSEY-SUR-BRIONNE



Lors de la visite un guide vous présente notamment la tour et ses différentes pièces animées d'une scénographie évoquant une demeure familiale du 13<sup>ème</sup> siècle, la vie seigneuriale et militaire. Visite du parc avec le colombier.



## Eglise paroissiale

☎ 03 80 90 77 36

🌐 <https://www.tourismepouillybligny.fr/>

24.3 km

📍 EGUILLY



Située dans l'enceinte du cimetière, l'Eglise paroissiale d'Eguilly se compose d'un porche voûté, de tablettes de pierres et d'un portail au linteau sculpté d'un arc en accolade.



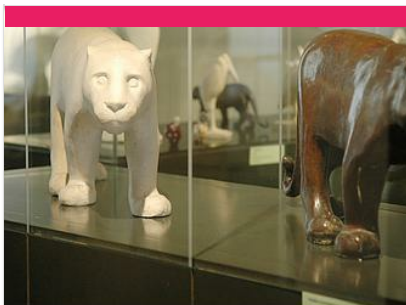
# Mes recommandations (suite)

Toutes les activités et loisirs

Les incontournables

OFFICE DE TOURISME DES TERRES D'AUXOIS  
TERRES-AUXOIS.FR

Bienvenue en  
**TERRES  
d'AUXOIS**



## Musée François Pompon

☎ 03 80 64 19 51

3, place Docteur-Roclore

🌐 <http://www.saulieu.fr>

24.8 km  
📍 SAULIEU



Situé dans un hôtel particulier du XVIIIe siècle, le musée de Saulieu évoque, par la variété de ses collections, l'histoire de la cité et de sa région. Le musée est connu pour être une vitrine de l'art moderne en France avec sa remarquable collection de sculptures animalières de François Pompon (1855-1933), ses travaux de jeunesse, figurines et portraits. Différentes salles évoquent l'antique "Sidolocum" et ses stèles gallo-romaines, l'art sacré (statuaire, objets de culte dont le précieux "Evangélique" dit de Charlemagne) et les arts et traditions populaires. Une salle dédiée à la gastronomie française (classée au Patrimoine Mondial en 2010) et à ses grands chefs Alexandre Dumaine (1895-1974) et Bernard Loiseau (1951-2003) rappelle la réputation toujours actuelle de Saulieu, ville étape. Saulieu, berceau de la haute gastronomie et de l'art animalier, met un point d'honneur à éveiller les papilles des gourmets et à offrir aux regards les œuvres des artistes animaliers les plus talentueux de notre siècle.



## Halles

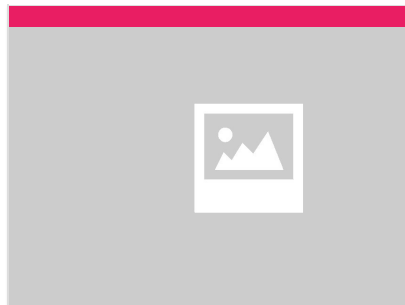
☎ 03 80 35 84 99

D117

24.9 km  
📍 SALMAISE



Armoriées et datant du XIIIe s., elles forment une longue galerie à piliers gallo-romains couverte d'un toit de laves bourguignonnes.



## Église de Salmaise

☎ 03 80 35 84 99

D117

24.9 km  
📍 SALMAISE



Choeur roman du IXe-XIe s. classé Monument Historique. A voir : un cippe votif dédié à la déesse Sequana, une pierre tombale du début XIVe s. et une crypte.



## Oeuvre du lavoir de Baigneux-les-Juifs

🌐 <https://www.leconsortium.fr/fr>

26.6 km  
📍 Baigneux-les-Juifs



Ce lavoir à impluvium a été construit en 1872. Invité en tant que peintre, et auteur de compositions murales abstraites, Ernst Caramelle désire valoriser une spécificité fonctionnelle du lieu. Pour lui, la fragilité des supports et des techniques utilisées est toujours soulignée. L'économie des moyens utilisés donne à son œuvre un radicalisme qui est renforcé par un intérêt pour les formes éphémères de spectacle et d'insaisissabilité. L'œuvre "Rideau de pluie" est inaugurée en 1999. De micro-tuyaux ont été installés sur le toit tout autour du bâtiment. En pénétrant dans le lavoir, il suffit d'actionner un interrupteur pour faire apparaître un rideau d'eau de pluie ruisselant le long des autres pentes du toit jusqu'au bassin. Cet écran demeure le temps que la programmation mécanique se déroule. Cette œuvre, sous l'apparence d'un plan immatériel et transparent, occupe une place privilégiée dans le travail créatif d'Ernst Caramelle, entrant en résonance avec l'ensemble de son œuvre picturale.



## Oeuvre du lavoir de Blessey à Source-Seine

🌐 <https://www.leconsortium.fr/fr>

26.9 km  
📍 SOURCE-SEINE



Le lavoir de Blessey est construit en 1835 à proximité des sources de la Seine. Sa particularité est due à son architecture en forme de demi-cercle. Dans le cadre de la restauration du lavoir, l'artiste Rémy Zaugg propose de reconsidérer l'agencement de l'environnement du lavoir dans son ensemble. Il réaménage la circulation à l'image de l'architecture en semi-circularité. C'est un travail de nature essentiellement topographique, plaçant le lavoir au centre de ce nouvel environnement. Le processus débute en 1997, avec les reprises et constructions de murs, les suppressions de bâtiments, la plantation d'arbres entre les trois croix pour la création d'un verger, et enfin la reconfiguration et remise en eau de l'étang. Une inscription sur le couronnement de la digue offre à voir des mots en lettres d'acier inox. Le lavoir est réintroduit dans le temps vécu du village. L'œuvre est achevée et inaugurée en 2007.



# Mes recommandations (suite)

Toutes les activités et loisirs

Les incontournables

OFFICE DE TOURISME DES TERRES D'AUXOIS  
TERRES-AUXOIS.FR

Bienvenue en  
**TERRES  
d'AUXOIS**



## Linteau gravé

☎ 03 80 90 77 36

🌐 <https://www.tourismepouillybligny.fr/>

27.2 km

📍 MARCILLY-OGNY



Sur une porte, proche de la mairie, il est possible d'observer un linteau gravé en 1743 représentant les outils des compagnons. Celui-ci fait référence aux nombreuses granges et maisons qui témoignent du savoir-faire des maçons-tailleurs.



## Sources de la Seine

☎ 03 80 96 89 13

RD103

🌐 <http://www.alesia-tourisme.net/>

28.8 km

📍 SOURCE-SEINE



Divinisée sous le nom de Sequana, la source principale de la Seine qui sourd au milieu des bois attirait quantité de pèlerins gaulois qui lui attribuaient des vertus guérisseuses. Les nombreux ex-voto trouvés dans le sanctuaire sont exposés au musée archéologique de Dijon. Aujourd'hui, c'est une charmante nymphe de pierre allongée dans une grotte romantique aménagée sous Napoléon III qui accueille le visiteur.



## Jardin de l'abbaye d'Oigny

Abbaye d'Oigny

🌐 <http://www.oigny.fr>

29.4 km

📍 OIGNY



Les jardins de l'abbaye d'Oigny, créés par les religieux au XVIII<sup>ème</sup> siècle, sont actuellement en cours de réhabilitation. Nous proposons aux curieux de pouvoir suivre l'évolution de notre projet en visitant ce site en mutation. Des photographies et des plans seront présentés en cours de visite pour constater l'état initial, le travail déjà effectué et la finalité envisagée. Entrée gratuite.



## Abbaye de Notre-Dame d'Oigny

☎ 03 80 96 08 19

RD114B

29.4 km

📍 OIGNY



Ancienne abbaye royale de l'ordre de Sainte Geneviève (génovéfains), bâtiment conventuel XIII<sup>e</sup>, logis abbatial XVII<sup>e</sup>, jardins classiques XVII-XVIII<sup>e</sup>. Ensemble transformé en habitation bourgeoise au XIX<sup>e</sup> siècle.



## Chapelle et Fontaine Saint Martin

☎ 03 80 90 77 36

🌐 <https://www.tourismepouillybligny.fr/>

29.5 km

📍 BEUREY-BAUGUAY



Construite sur un lieu de cultes druidiques, la fontaine Saint Martin protège la source du Serein. Couverte par un temple qui daterait de l'époque gallo-romaine, selon la légende, elle pourrait également soigner la fièvre.

# Mes recommandations (suite)

Toutes les activités et loisirs

Les incontournables

OFFICE DE TOURISME DES TERRES D'AUXOIS  
TERRES-AUXOIS.FR

Bienvenue en  
**TERRES  
d'AUXOIS**



## Église Saint-Pierre et Saint-Paul

☎ 03 80 84 41 14  
Rue de la Place

29.8 km  
📍 SUSSEY



Fresques (peintures murales art roman du XI et XIIe s.) et statues classées.



## Voûte du Canal de Bourgogne

☎ 03 80 90 77 36  
🌐 <https://www.tourismepouillybligny.fr/>

30.4 km  
📍 POUILLY-EN-AUXOIS



De ses 3 333m de long, la Voûte du canal de Bourgogne a été construite entre 1825 et 1832 pour éviter la construction d'une dizaine d'écluses sur une courte distance. Elle passe par le centre-ville de Pouilly-en-Auxois



## Lavoir de Chatellenot

☎ 03 80 90 77 36  
🌐 <https://www.tourismepouillybligny.fr/>

30.6 km  
📍 CHATELLENOT



Situé sur le chemin de Saint Jacques de Compostelle, le lavoir de Chatellenot se trouve au coeur du bourg près de la mairie. Pour y accéder, il faut passer par un pigeonnier et par les ruines de la chapelle Saint Antoine datant du XVème siècle.



## Réservoir de Cercey

☎ 03 80 90 77 36  
🌐 <https://www.tourismepouillybligny.fr/>

30.7 km  
📍 THOISY-LE-DESERT



Le réservoir de Cercey, outre son environnement qui offre un lieu privilégié pour la faune et la flore, cache un secret : un ancien pont, une villa gallo-romaine et une voie romaine sont cachés dans ses profondeurs.



## La Maison des Outils d'Autrefois

☎ 03 80 33 42 51  
Grande-Rue

30.8 km  
📍 CIVRY-EN-MONTAGNE



Présentation d'objets de la vie domestique et des métiers d'autrefois, ancien matériel agricole et outils artisanaux, machine à sabots, four à pain. Reconstitution d'une école et d'un café. Sur demande, possibilité d'un goûter avec le pain cuit dans l'ancien four à bois.

# Mes recommandations (suite)

Toutes les activités et loisirs

Les incontournables

OFFICE DE TOURISME DES TERRES D'AUXOIS  
TERRES-AUXOIS.FR

Bienvenue en  
**TERRES  
d'AUXOIS**



## La petite semeuse

☎ 06 70 07 48 51  
2, rue des riaux

5.2 km  
📍 GENAY

🍷 5



## Maraîchage Auxois

Rue du 3 août 1944  
🌐 <https://www.maraichageauxois.fr/>

5.0 km  
📍 GENAY

🍷 4

Je produis toute l'année des légumes en agriculture biologique. Je travaille en serre et en plein champ. de manière artisanale avec peu de matériel. Mes principales productions sont tomate, concombre courgette, courges, légumes feuilles pour salade, haricot vert, épinard... J'accorde beaucoup d'importance à la qualité et la fraîcheur.



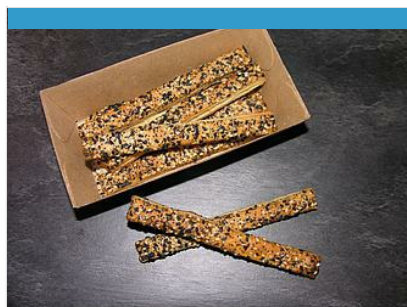
## Biscuiterie du Mistral Fabrique & boutique

☎ 03 80 89 66 54  
Route de Dijon

2.6 km  
📍 SEMUR-EN-AUXOIS

🍷 3

Fabrication et commercialisation de madeines et de quatre-quarts.



## Bon Vivant

ZI Rue Champ de la perdrix

1.4 km  
📍 SEMUR-EN-AUXOIS

🍷 2

Nous sommes fabricants de biscuits feuilletés sucrés et salés pour les moments gourmands. De l'apéritif au goûter nos produits répondent aux saveurs des bons moments. Visite de la fabrication tous les jeudis à 17h suivie d'une dégustation de nos produits ainsi que des produits régionaux partenaires à notre boutique (apéritif ou goûter suivant l'horaire pour les visites de groupes constitués à partir de 10 personnes).



## Marmelure et confitade

☎ 06 17 63 59 83  
11, rue des Carmes

🌐 <https://www.marmelure-et-confitade.fr/fr>

0.2 km  
📍 SEMUR-EN-AUXOIS

🍷 1

Marmelure & Confitade est une entreprise artisanale située à Semur en Auxois qui fabrique des confitures et des chutneys maison. Mes produits marient la gourmandise, l'authenticité, le naturel, l'exotisme et l'originalité...

# Mes recommandations (suite)

Toutes les activités et loisirs

Les incontournables

OFFICE DE TOURISME DES TERRES D'AUXOIS  
TERRES-AUXOIS.FR

Bienvenue en  
**TERRES  
d'AUXOIS**



## Caveau des Coteaux de l'Auxois

☎ 03 86 98 99 00#03 80 96 71 95  
1 rue Amont  
🌐 <http://www.simonnet-febvre.com>

7.4 km  
📍 VILLAINES-LES-PREVOTES **Y** **6**

Le domaine, repris en 2013 par la Maison Simonnet-Febvre, maison chablisienne de tradition, est situé à Villaines-les-Prévôtes et Viserny et fait partie des vignobles "oubliés" de l'Auxois. Sur 15 hectares, nous produisons des vins blancs, rouges et des vins mousseux élaborés à partir de la méthode traditionnelle. C'est le fruit d'un travail soutenu, tant au niveau de la vigne (conduite raisonnée, rendement faible) que de la vinification (contrôles organoleptiques). Ainsi, nous avons obtenu : - plusieurs étoiles dans le Guide Hachette 2017 pour nos IGP Coteaux de l'Auxois - des médailles d'Argent au 13ème Concours National des IGP de France 2016 - une médaille d'Argent au Concours des Prix Plaisir Bettane et Desseauve 2016 Notre caveau est ouvert de façon saisonnière (de juin à septembre - merci de nous consulter pour plus de précisions) et sur rendez-vous.



## Helixine

☎ 0783389633  
2 Chemin des Cheneviers

14.8 km  
📍 FLAVIGNY-SUR-OZERAIN **Y** **7**

Helixine est une ferme hélicicole en agriculture biologique. Nous réalisons l'ensemble des ateliers de l'élevage d'escargots : reproduction, production, transformation, commercialisation (vente directe à la ferme et sur les marchés) et accueil à la ferme. Nous transformons nos escargots avec des matières premières locales ce qui nous permet de proposer cette gamme de produits : escargots au court-bouillon / escargots en coquille à la Bourguignonne/ tartelette et choux d'escargots/ escargotine. Grâce à notre mode de production et de transformation nous avons obtenu la marque "Savoir Faire 100 % Côte d'Or"



## Fabrique des Anis de Flavigny

☎ 03 80 96 20 88#03 80 96 29 01  
Abbaye de Flavigny Rue de l'Abbaye  
🌐 <http://www.anisdeflavigny.com>

14.9 km  
📍 FLAVIGNY-SUR-OZERAIN **Y** **8**

Il n'y a pas de cité médiévale plus parfumée que Flavigny-sur-Ozerain ! L'odeur qui parcourt ses ruelles vous guidera jusqu'au coeur de l'ancienne abbaye bénédictine : l'unique lieu de fabrication des Anis. Depuis 1591, fidèle à la même recette, chaque graine d'anis est patiemment enveloppée de fines couches successives de sirop, délicatement aromatisé. La petite entreprise familiale et artisanale s'adonne avec coeur à perpétuer la tradition de ce bien bon bonbon, la plus ancienne marque de bonbons de France. Trois ingrédients tout simplement : une graine d'anis vert, du sucre et un arôme naturel. Il faut 15 jours pour fabriquer la petite dragée, dans de grandes bassines en cuivre. Toute une déclinaison d'arômes existe car tous les goûts sont dans la nature : à l'anis, à la menthe, à la violette, la fleur d'orange, à la rose, à la réglisse, au citron, au gingembre, au cassis et à la mandarine. Trouvez votre préféré ! Une fois franchie la porte, vos yeux ne sauront plus quoi regarder, entre la beauté de l'abbaye, l'omniprésence des bonbons, les allers et venues des équipes de la Fabrique. Vous êtes invités à découvrir l'atelier de



## Domaine de Flavigny-Alésia

☎ 03 80 96 25 63  
Pont Laizan  
🌐 <http://www.vignoble-flavigny.com>

15.1 km  
📍 FLAVIGNY-SUR-OZERAIN **Y** **9**

Le Vignoble de Flavigny-Alésia est un jeune domaine viticole de 14 hectares, situé entre Beaune et Chablis, au coeur de l'Auxois. Les 'Vins de Flavigny' sont issus de l'un des plus anciens vignobles de France, déjà répertorié avant Charlemagne, en 741. Construit à l'origine par les cisterciens au XIIIème siècle, le domaine a été entièrement rénové pour vous proposer des espaces de dégustation chaleureux (et, en projet, un site d'hébergement aménagé en parfaite harmonie avec l'environnement). Elaborés en lutte raisonnée, nos vins naturels et atypiques vous surprendront et raviront vos papilles...



## Brasserie Burgonde - Nicolas Bretillon

☎ 06.78.57.29.15  
10, rue de Verdun  
🌐 <http://brasserie-burgonde.fr/>

19.1 km  
📍 VITTEAUX **Y** **K**

La Brasserie Burgonde est installée à VITTEAUX (21) au coeur du Pays de l'Auxois. Nous brassons de la bière depuis 2000 (anciennement Brasserie du Roy jusqu'en 2003, puis Association des Brasseurs Amateurs de l'Auxois de 2004 à 2007). Le Brasseur- Fondateur : Nicolas BRETILLON a élaboré toutes les recettes de bières avec une grande passion et un grand respect des traditions ce qui lui a valu l'attribution de deux Prix au Concours National de Bières du Musée français de la Brasserie de Saint Nicolas-de-Port (54): Fourquet D'OR 2000 pour sa Bière Blonde. Fourquet d'ARGENT 2006 pour sa Bière Blanche. Le Brasseur maîtrise tout les procédés de fabrication en passant par la sélection des matières premières nécessaires au brassage (malts d'orge, blé, avoine, houblons, levures), la maîtrise de la fermentation, la garde ainsi que la mise en bouteilles. Les céréales et le malt sont issus en quasi totalité de notre agriculteur installé à Cessey lès Vitteaux. Cette démarche s'inscrit dans notre chartre Auxois Naturellement. De plus, nous utilisons jusqu'à 50% de céréales crues lors du brassage, ce qui permet de limiter de façon importante l'empreinte

fabrication actuelle des Anis et les bassines d'Anis, la crypte de l'abbaye, le musée, les anciens ateliers, notre laboratoire des arômes, puis notre boutique et sa dégustation d'Anis. Les Anis de Flavigny ont reçu la distinction de "Site Remarquable du Goût" par les Ministères de l'Agriculture, de la Culture, du Tourisme et de l'Environnement en 2012, puis "Entreprise du Patrimoine Vivant" en 2017. Venir à Flavigny, c'est découvrir l'un des plus beaux villages de France doté d'un patrimoine historique unique et situé au coeur des doux paysages de l'Auxois, en Bourgogne.

énergétique de la fabrication de notre bière. Toutes nos bières sont brassées de façon traditionnelle avec une refermentation en bouteille selon une méthode ancestrale. Nos bières sont donc vivantes, non filtrées, non pasteurisées et de fermentation haute (20 à 25°C). Nous proposons une large gamme permanente de bières ainsi que des bières éphémères et de saison comme la Bière de Noël, la Printemps, ... La ville de VITTEAUX possède un passé brassicole important, la brasserie THUBET succède à la Brasserie DECAILLY en 1900 et la Brasserie MORITZ apparaît également à l'annuaire des Brasseries en 1910. L'abondance de l'eau dans le Bourg leur permettait de mécaniser leurs installations grâce à l'énergie motrice. L'eau de VITTEAUX est propice au brassage grâce aux minéraux contenus naturellement. L'abus d'alcool est dangereux pour la santé, à consommer avec modération.

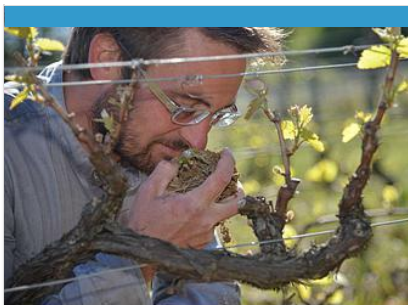
# Mes recommandations (suite)

Toutes les activités et loisirs

Les incontournables

OFFICE DE TOURISME DES TERRES D'AUXOIS  
TERRES-AUXOIS.FR

Bienvenue en  
**TERRES  
d'AUXOIS**



## Domaine Aurélien Febvre

☎ 03 80 64 65 12  
21, rue Avau

🌐 <http://www.domaine-aurelien-febvre.fr>

20.4 km

📍 THOREY-SOUS-CHARNY



Oenologue, j'ai repris le domaine familial en 2002. J'ai choisi de cultiver la vigne en agriculture biologique et vinifier le plus naturellement possible. L'objectif étant d'élaborer un produit naturel en respectant l'environnement, le sol et le terroir. En plus d'être producteur, je souhaite partager en donnant des cours de dégustation, ainsi que des journées ou demi-journées découverte du travail dans les vignes (cours de taille par exemple). Je serais heureux de vous accueillir et vous proposer une visite des vignes puis de la cave. Vous découvrirez nos cuvées uniques vinifiées dans des jarres en terre cuite. Le domaine accueille également les randonneurs à vélo de la véloroute canal de Bourgogne située à 2 km.



## GAEC Prévotat/ La Chèvrerie de l'Odyssée

12 Grande Rue

22.9 km

📍 BOUX-SOUS-SALMAISE



Vente de fromages de chèvres à la ferme. Traite tous les jours, 17h à 18h de mi février à fin novembre (possibilité de passer un coup de téléphone avant de venir pour être sur de l'ouverture)

